

*L'enjeu de la  
maîtrise des  
consommations  
dans un contexte  
de choc  
énergétique*



**SDEE**  
de la Lozère

 **territoire  
d'énergie**  
LOZERE



10/11/2022



# *Ordre du jour*

## Introduction

- I. J'agis sur mon patrimoine et dans ma collectivité
  - A. Sobriété
  - B. Efficacité
  - C. Energies Renouvelables
- II. J'impulse - J'accompagne une dynamique sur mon territoire
- III. L'impact social : la précarité énergétique

## Temps d'échange



**SDEE**  
de la Lozère

 **territoire  
d'énergie**  
LOZERE



# *Introduction*

 **adil**  
de la Lozère

 **SDEE**  
de la Lozère

 **territoire  
d'énergie**  
LOZERE

 **INCCR**  
INSTITUT NATIONAL  
DE LA CONSTRUCTION  
DE LA RECONSTRUCTION  
DE L'ÉQUIPEMENT

 **CEE** Les certificats  
D'ÉCONOMIES  
D'ÉNERGIE

# Le choc énergétique

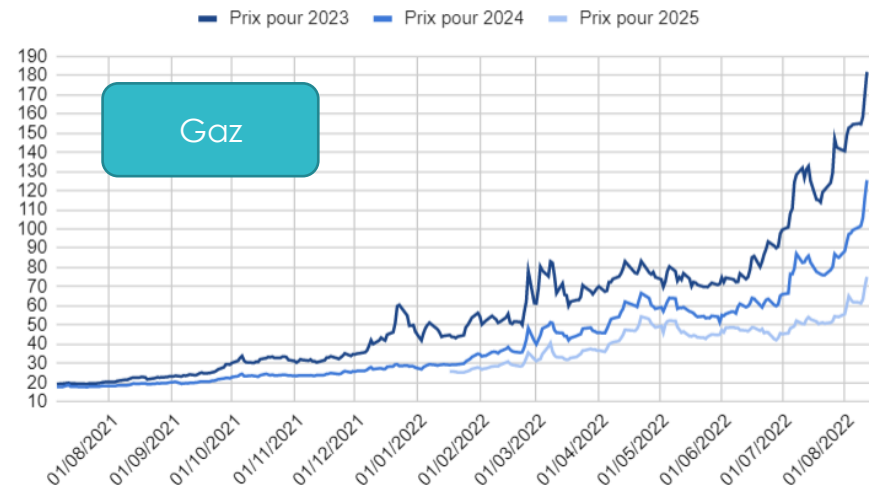
Evolution du prix de l'électricité baseload (€/MWh)

www.energiesdev.fr



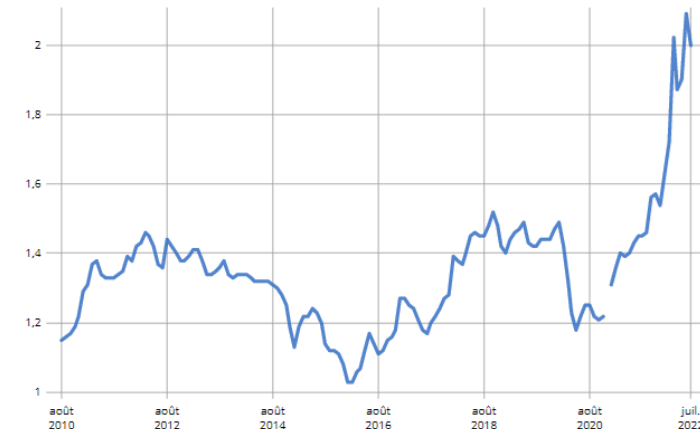
Evolution du prix du gaz naturel (€/MWh)

www.energiesdev.fr



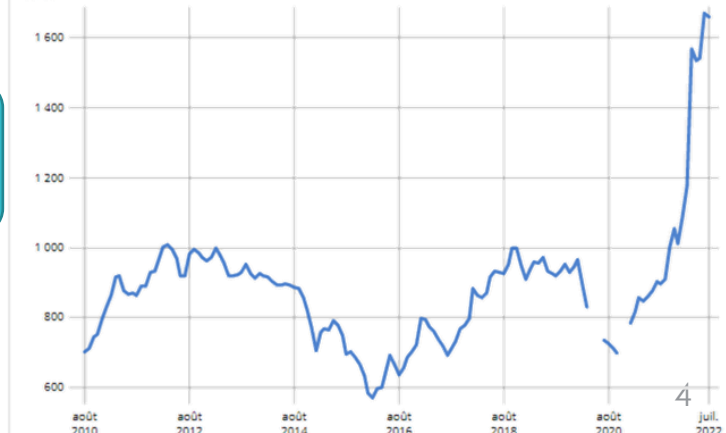
Prix moyens mensuels de vente au détail en métropole - Gazole (1 litre)

juillet 2022 : 2,0euros  
euros



Prix moyens mensuels de vente au détail en métropole - Fioul domestique : 1.000 litres (livré à domicile)

juillet 2022 : 1 660,61euros  
euros



# *Le choc énergétique*

- De potentielles pénuries d'énergie cet hiver, notamment sur les périodes de pointe.

<https://www.monecowatt.fr/>

# Contexte réglementaire – Passoires thermiques

2022	2023	2025	2028	2034
<ul style="list-style-type: none"><li>• Gel des loyers pour les logements classés <b>F</b> et <b>G</b> dans les agglomérations visées dans le décret n° 2022-1079</li></ul>	<ul style="list-style-type: none"><li>• Gel des loyers pour les logements classés <b>F</b> et <b>G</b>.</li><li>• Interdiction d'établir de nouveaux contrats de location pour les logements classés <b>G</b> dont la consommation d'énergie dépasse 450 Kwh/m<sup>2</sup>.</li><li>• à partir du 1<sup>er</sup> avril, obligation de réaliser un audit énergétique pour la vente des logements classés <b>F</b> et <b>G</b>.</li></ul>	<ul style="list-style-type: none"><li>• Location interdite des logements classés <b>G</b>.</li><li>• Obligation de réaliser un audit énergétique pour la vente des logements classés <b>E</b>.</li></ul>	<ul style="list-style-type: none"><li>• Location interdite des logements classés <b>F</b>.</li></ul>	<ul style="list-style-type: none"><li>• Location interdite des logements classés <b>E</b>.</li></ul>

# *La maîtrise de la demande énergétique*

**Définition :** actions d'économies d'énergie engagées par le consommateur final

La MDE répond à un ou plusieurs des enjeux et objectifs suivants :

- Diminuer les consommations énergétiques par le recours à la responsabilité des utilisateurs de bâtiments,
- Diminuer le gaspillage énergétique,
- Diminuer les émissions de gaz à effet de serre,
- Réduire la quantité d'énergie appelée sur un réseau, pour éviter d'avoir à renforcer le réseau de distribution quand il approche ses limites de charge,
- Diminuer la dépendance énergétique d'un pays ou d'une collectivité,
- Diminuer la précarité énergétique et secondairement l'endettement, les inégalités face à l'accès à l'énergie et à l'efficacité énergétique (car les matériels efficaces sont plus chers à l'achat et donc moins accessibles aux ménages modestes, qui s'appauvrissent plus encore en raison de coûts de fonctionnement plus élevés)

# *Un gisement d'économies d'énergie important : « de l'ébriété à la sobriété »*

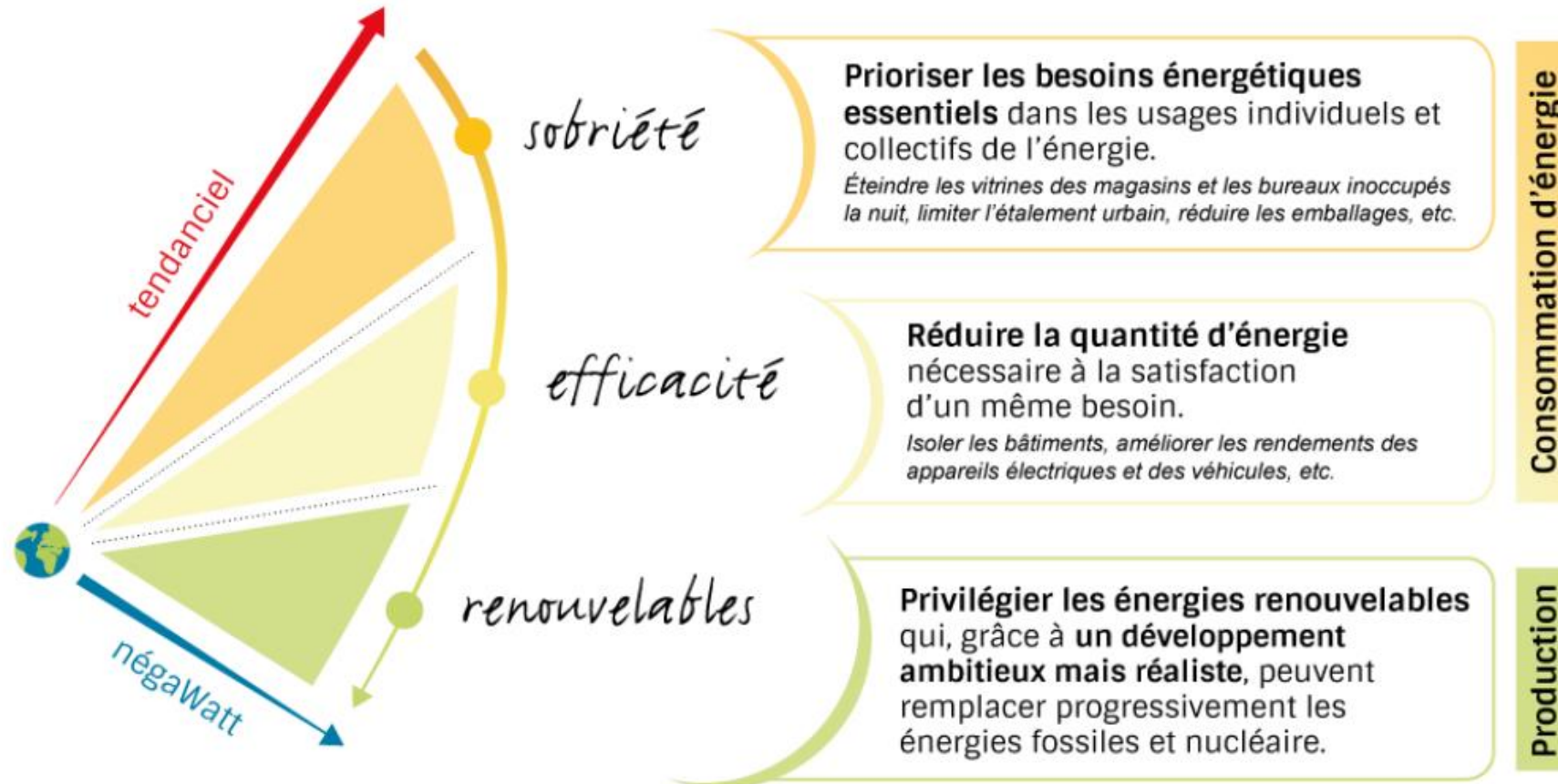
- Lors d'un rendez-vous dans une même localité, est-il raisonnable d'utiliser **un véhicule de 1200 kg pour transporter une personne de 80 kg sur 5 km**, le tout à une moyenne de 40 km/h ? Ce même véhicule étant également capable de transporter 5 personnes sur 800 km à 130 km/h ?
- Deux tiers des déplacements domicile-travail en France se font en voiture individuelle et **la moitié des déplacements en voiture fait moins de 3 km**. Bien évidemment qu'en milieu rural et péri-urbain, le déplacement en voiture individuelle reste le moyen le plus confortable : pourquoi ne pas mutualiser cet équipement en contrepartie d'une légère adaptation aux niveaux des horaires par exemple ?
- Les **écrans des télévisions** que l'on achète aujourd'hui ont **une surface en moyenne 4 fois plus grande** que ceux que l'on trouvait il y a 15 ans ; est-ce utile d'avoir un écran qui avoisine le mètre carré dans son salon ?
- Est-ce normal d'être en T-shirt toute l'année ? Aujourd'hui on relève fréquemment des températures supérieures à 21°C dans les logements ou les bureaux, et ce en plein hiver. Est-ce bien raisonnable ? De même, est-ce bien raisonnable de **climatiser à 20°C quand il fait 35°C à l'extérieur** ?
- Est-ce logique d'avoir des réfrigérateurs sans porte dans les centres commerciaux ce qui induit un rafraichissement de l'ensemble du volume ? De même, on observe encore des **terrasses chauffées** ou des locaux climatisés alors que la porte est ouverte.
- Si le train de vie des français était généralisé à l'ensemble de la planète, **il en faudrait 3 pour subvenir à nos « besoins »**



# *Pourquoi parle-t-on de sobriété ?*

- Ces dernières années, il y a énormément de progrès sur l'efficacité des équipements.
- La plus grande efficacité énergétique des équipements est contrebalancée par la multiplication des équipements.
- Sobriété et efficacité : une **complémentarité** indispensable.
- La sobriété est une partie de la solution : consommer moins pour permettre à ceux qui en ont besoin de consommer suffisamment est aussi un moyen d'éviter les conflits liés à l'énergie et notamment à l'extraction des ressources.

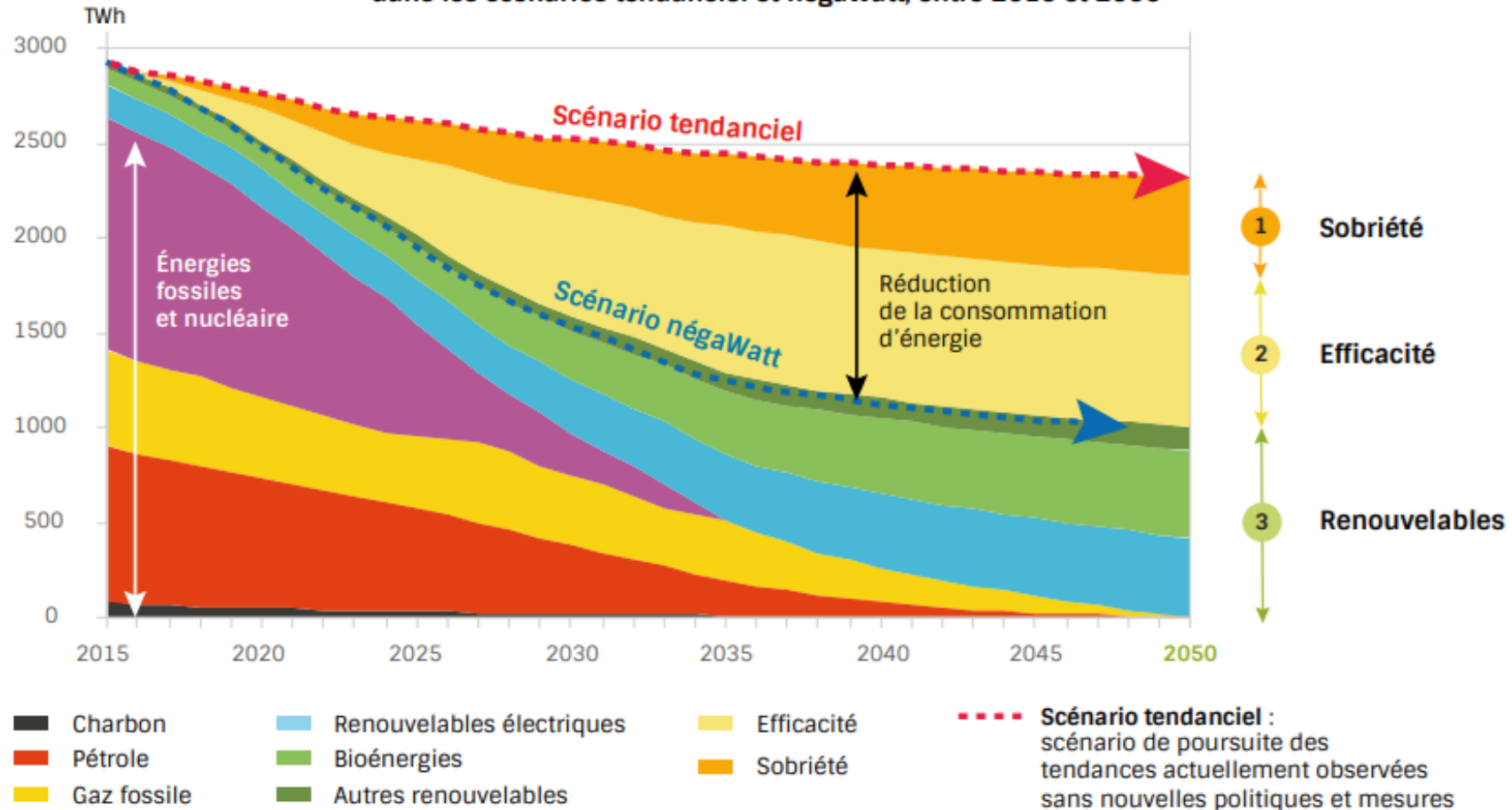
# L'approche Négawatt : du bon sens



© Association négaWatt - [www.negawatt.org](http://www.negawatt.org)

# Scénario prospectif NégaWatt

Évolution de la consommation d'énergie primaire dans les scénarios tendanciel et négaWatt, entre 2015 et 2050



Charbon  
Pétrole  
Gaz fossile  
Uranium

Renouvelables électriques  
Bioénergies  
Autres renouvelables

Efficacité  
Sobriété

--- Scénario tendanciel :  
scénario de poursuite des  
tendances actuellement observées  
sans nouvelles politiques et mesures

# Définitions

## ➤ Energie primaire

énergie contenue dans les ressources naturelles, avant une éventuelle transformation.

## ➤ Energie finale

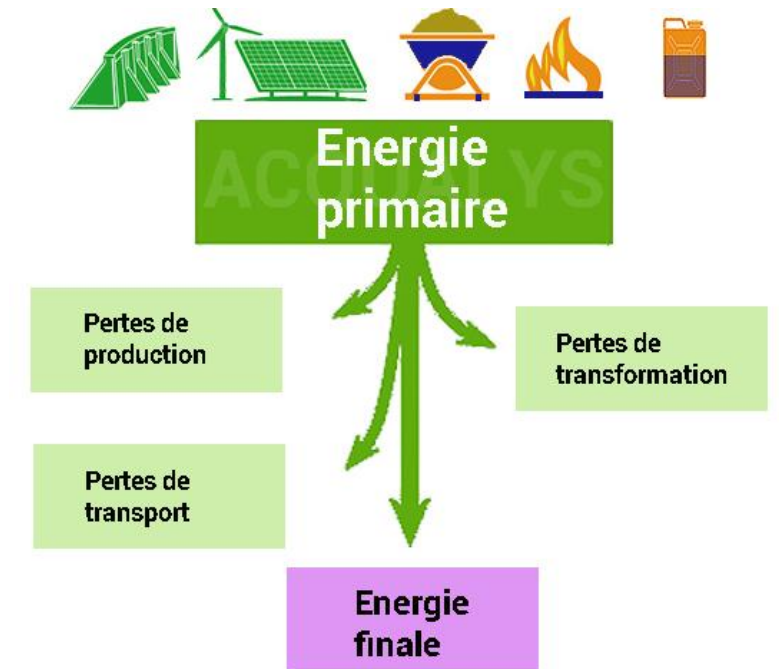
quantité d'énergie consommée et facturée à son point d'utilisation.

## ➤ Energie fatale

quantité d'énergie perdue, car non récupérée ou valorisée, lors d'un processus de production d'énergie dont elle n'est pas l'objet premier.

## ➤ Energie grise

somme d'énergie nécessaire sur l'ensemble du cycle de vie d'un produit ou d'un matériau, de la production au recyclage en passant par son utilisation.



Sobriété structurelle

Sobriété dimensionnelle



**Prioriser les besoins énergétiques essentiels** dans les usages individuels et collectifs de l'énergie.  
*Éteindre les vitrines des magasins et les bureaux inoccupés la nuit, limiter l'étalement urbain, réduire les emballages, etc.*

in d'énergie

Sobriété d'usage

Sobriété conviviale

*J'agis sur mon patrimoine  
et dans ma collectivité*



SOBRIÉTÉ



SDEE  
de la Lozère



# Sobriété – 4 leviers



A  
+  
A  
+  
+

**la sobriété dimensionnelle:**  
le bon dimensionnement des équipements par rapport aux conditions d'usage  
(source: Negawatt)



**la sobriété structurelle:**

organisation de l'espace ou de nos activités permettant la modération de notre consommation (ex : ville des courtes distances - source: Negawatt)



**la sobriété d'usage:**  
la bonne utilisation des équipements/ressources en vue d'en réduire la consommation  
(ex : l'extinction des veilles ou l'amplitude de l'éclairage public)



**la sobriété conviviale:**

logique de **mutualisation** des équipements et de leur utilisation  
(source: Negawatt)

# *J'agis sur mon patrimoine et dans ma collectivité - Sobriété*

## **GESTION**

- Pour cet hiver :
  - Suivi des consommations énergétiques pour une meilleure maîtrise : un référent par structure (analyse des factures, installation de compteurs d'énergie, campagnes de mesures, tableaux de suivi,..)
- A moyen-terme :
  - Analyser et optimiser les contrats de fourniture d'énergie : regroupement de compteurs, ajustement des options et puissances, achat groupé, traitement de l'étude d'optimisation transmise par le fournisseur ...

## **USAGE**

- Pour cet hiver :
  - Programmation au plus juste des charges pilotables (plages heures pleines / heures creuses)
  - Optimiser les plannings d'occupation des bâtiments : regroupement d'activités d'un point de vue spatial et temporel (mieux vaut chauffer deux heures une fois par semaine, qu'une heure deux fois par semaine), programmer en tenant compte des systèmes de production énergétiques (panneaux solaires)
  - Organisation de journées thématiques : journée pulls en hiver en réduisant la consigne de chauffage avec analyse des consommations avant/après et communication sur l'impact de la modification des habitudes

# *J'agis sur mon patrimoine et dans ma collectivité - Sobriété*

## **CHAUFFAGE ET EAU CHAUDE SANITAIRE**

### ➤ Pour cet hiver :

- Dégager les émetteurs de chaleur encombrés + Réparer, désembouer ou remplacer les émetteurs
- Optimiser les températures de consigne et réduits de chauffage ainsi que les courbes de chauffe voir brider les consignes :
  - Logement : Températures de consigne différentes en fonction des pièces (logement : salon, salle à manger, cuisine = 19°C, chambre = 16°C)
  - Tertiaire : Réduits en soirée et week-ends + hors-gel pendant les congés
- Réduire la production d'ECS en concertation avec les usagers (l'eau chaude est-elle nécessaire à tous les puisages?) // Régler son chauffe-eau à 55 degrés, c'est 10% d'économies d'énergie par an sur le chauffe-eau.

### ➤ A moyen-terme :

- Travailler le zonage (modification des plans et de l'aménagement, diminution du volume chauffé, recours à des rideaux ou cloisons mobiles, définition de zones de chauffage avec des températures de consigne différentes)
- Remplacer ou doubler certains matériaux par d'autres ayant une effusivité plus favorable (exemple du tapis sur un carrelage)



# *J'agis sur mon patrimoine et dans ma collectivité - Sobriété*

## **VENTILATION**

- Pour cet hiver :
  - Nettoyer les appareils de VMC, les filtres, les bouches et les conduites
  - Programmer une réduction de la ventilation en période d'inoccupation
  - Calfeutrer les entrées d'air non souhaitées (défauts d'étanchéité) et non pas les entrées d'air liées à la ventilation
- A moyen-terme :
  - Repérer et supprimer les fuites d'air dans les réseaux
  - Installer un dispositif de programmation s'il est inexistant

## **BUREAUTIQUE ET ELECTROMENAGER**

- Pour cet hiver :
  - Installer des coupe-veille et/ou des programmeurs pour les appareils branchés en permanence
  - Mise en place de mode veille sur les photocopieurs et les PC
  - Privilégier les ordinateurs portables aux fixes avec des appareils économes (label Energy star)
- A moyen terme : En fonction de l'usure, de l'amortissement et de l'évolution des besoins, remplacer les appareils électroménagers par des versions au moins A+

# *J'agis sur mon patrimoine et dans ma collectivité - Sobriété*

## **ECLAIRAGE**

### ➤ Pour cet hiver :

- Organiser les postes de travail en fonction de l'éclairage naturel
- Diminuer le nombre de sources lumineuses

### ➤ A moyen-terme :

- Installer des commandes automatiques bien choisies et réglées (détecteur de mouvement, programmateur horaires,...) et des variateurs de puissance
- Extinction éclairage public 23-5h (45% d'économies) // abaissement (de 15 à 25% en fonction de la technologie)
- Chercher à capter au mieux la lumière naturelle : travail sur l'albédo des surfaces extérieures, ajout de surfaces réfléchissantes
- Éclaircir le revêtement des murs et plafonds

# *J'agis sur mon patrimoine et dans ma collectivité - Sobriété*

## **RAFRAICHISSEMENT : éviter la climatisation**

- Installer des protections solaires extérieures (stores, brise-soleil, casquettes, végétation..)
- Intégrer des matériaux hygro-régulateurs (terre crue, chanvre, chaux) à l'intérieur des pièces
- Organiser une circulation d'air à faible vitesse, naturelle ou forcée
- Utiliser des brumisateurs, humidifier des surfaces alentours ou ne serait-ce que disposer d'une cruche en terre cuite sur son bureau
- Ventiler la nuit pour rafraichir en été
- Améliorer les aménagements extérieurs dans l'esprit des « ilots de fraîcheur » notamment en utilisant la végétation et l'eau de pluie : des arbres pour faire de l'ombre et de l'évapotranspiration, des puits ou mares pour tempérer, des plantes grimpantes à feuilles caduques pour offrir une nouvelle peau au bâtiment

## **POUR CET HIVER – SYNTHÈSE :**

- Optimisation des programmations sur les bâtiments disposant d'une régulation efficace
  - Le paramétrage d'un équipement non programmé permet jusqu'à **50% d'économies**
  - L'optimisation d'une programmation déjà existante permet jusqu'à **15% d'économies**

# *J'agis sur mon patrimoine et dans ma collectivité - Sobriété*

## **SOBRIETE NUMERIQUE**

- La sobriété numérique est directement liée à la sobriété énergétique : fermer les onglets inutiles sur internet, supprimer les anciens mails, privilégier les vidéos en qualité moindre quand c'est possible
  - Streaming vidéo = 60% des flux de données sur internet = 300 millions de tonnes de CO2 dans le monde chaque année = pollution d'un pays comme l'Espagne. **Regarder une heure de vidéo consomme autant d'électricité qu'un réfrigérateur pendant une année**
  - Le numérique représente 4% des émissions de GES soit 1,5 fois plus que le transport aérien civil
  - La 5G entrainerait une augmentation de 18 à 45% de l'empreinte carbone du secteur numérique en France d'ici à 2030
  - Les data centers de 10 000 m<sup>2</sup> consomme en moyenne autant qu'une ville de 50 000 habitants
  - Mails :
    - 4g CO2 pour un mail sans PJ
    - 11g CO2 pour un mail avec pièce jointe de 1MB (1photo ~ 4MB ~ 44g de CO2)



*efficacité*

**Réduire la quantité d'énergie**  
nécessaire à la satisfaction  
d'un même besoin.

*Isoler les bâtiments, améliorer les rendements des  
appareils électriques et des véhicules, etc.*

# *J'agis sur mon patrimoine et dans ma collectivité*

EFFICACITÉ



**SDEE**  
de la Lozère

 **territoire  
d'énergie**  
LOZERE



**adil**  
de la Lozère

  
**SDEE**  
de la Lozère

 **territoire  
d'énergie**  
LOZERE

**INCCR**  
INSTITUT NATIONAL  
DE CONSTRUCTION  
DE LA LOZÈRE, DE LA  
HAUTE-GARONNE, DE LA  
HAUTE-LOZÈRE, DE LA  
MAYENNE, DE LA  
SAOÛRE-AUTUNNAIS, DE LA  
SEINE-SAINT-DENIS, DE LA  
VAL D'AISE, DE LA  
VAL-DE-LOIRE, DE LA  
VENDÉE, DE LA  
VOSGÈS, DE LA  
YONNE

**CEE** Les certificats  
D'ÉCONOMIES  
D'ÉNERGIE

# La rénovation énergétique globale et performante

ACTEE

Réflexion

Etudes (ESQ, AVP, PRO, DCE)

Travaux

Economies d'énergie

Programmation pluriannuelle

- Stratégie énergétique patrimoniale

Faisabilité

- Audit énergétique
- Restitution des audits corrélés à des plans de financement prévisionnels
- Aide à la décision

Ingénierie administrative et financière

- Appui au montage de dossiers de demande de financement
- Accompagnement pour la contractualisation avec un MOE
- Conseil et relecture des DCE

Ingénierie technique

- Appui à la réception des travaux
- Suivi des consommations post-travaux

AMI à venir fin 2022

# *Actions à faible investissement*

ACTEE

## **CHAUFFAGE ET EAU CHAUDE SANITAIRE**

- Redimensionner la production ECS (déplacer les chauffe-eaux en zone chauffée, raccourcir les réseaux,..)
- Sur-isoler le cumulus électrique s'il se trouve en zone froide
- Calorifuger les réseaux d'eau chaude
- Remplacer les brûleurs des chaudières ayant entre 12 et 20 ans afin d'améliorer le rendement
- Installer des circulateurs à débit variable
- Remplacer ou déplacer les sondes d'ambiance
- Installer des brasseurs d'air en cas de fortes hauteurs sous plafond
- Installer des robinets thermostatiques
- Installer des horloges dans les tableaux électriques, des variateurs de puissance
- Systématisation des équipements de récupération d'énergie fatale et hydro-économiques

## **ECLAIRAGE**

- Passer sur des ampoules économes LED

## **VENTILATION**

- Remplacer les anciens caissons de ventilation par du matériel basse consommation programmable



**SDEE**  
de la Lozère

 **territoire  
d'énergie**  
LOZERE



renouvelables

appareils électriques et des véhicules, etc.

**Privilégier les énergies renouvelables** qui, grâce à un **développement ambitieux mais réaliste**, peuvent remplacer progressivement les énergies fossiles et nucléaire.

# *J'agis sur mon patrimoine et dans ma collectivité*

ENERGIES RENOUVELABLES

  
adil  
de la Lozère

  
SDEE  
de la Lozère

 **territoire  
d'énergie**  
LOZERE

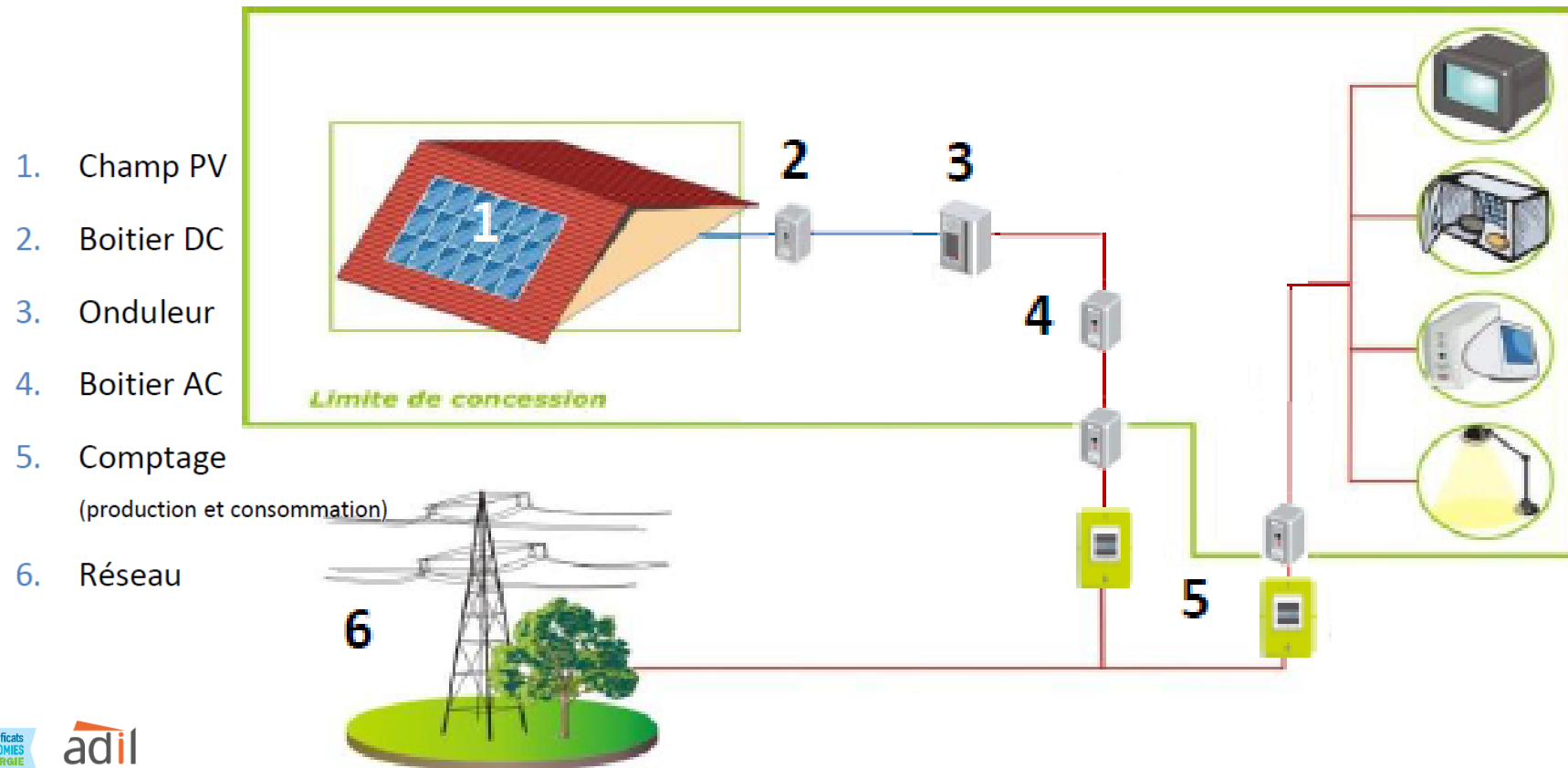
  
INCCR

 Les certificats  
d'économies  
d'énergie



# Accompagnement des projets photovoltaïques – Focus technique

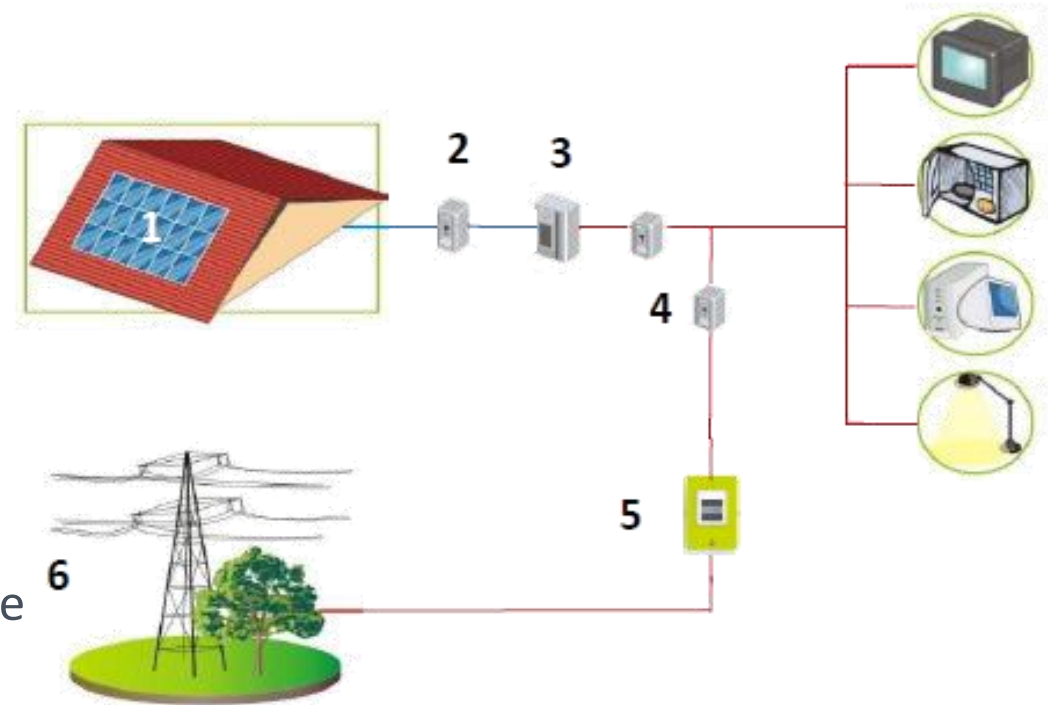
Le photovoltaïque – en vente totale



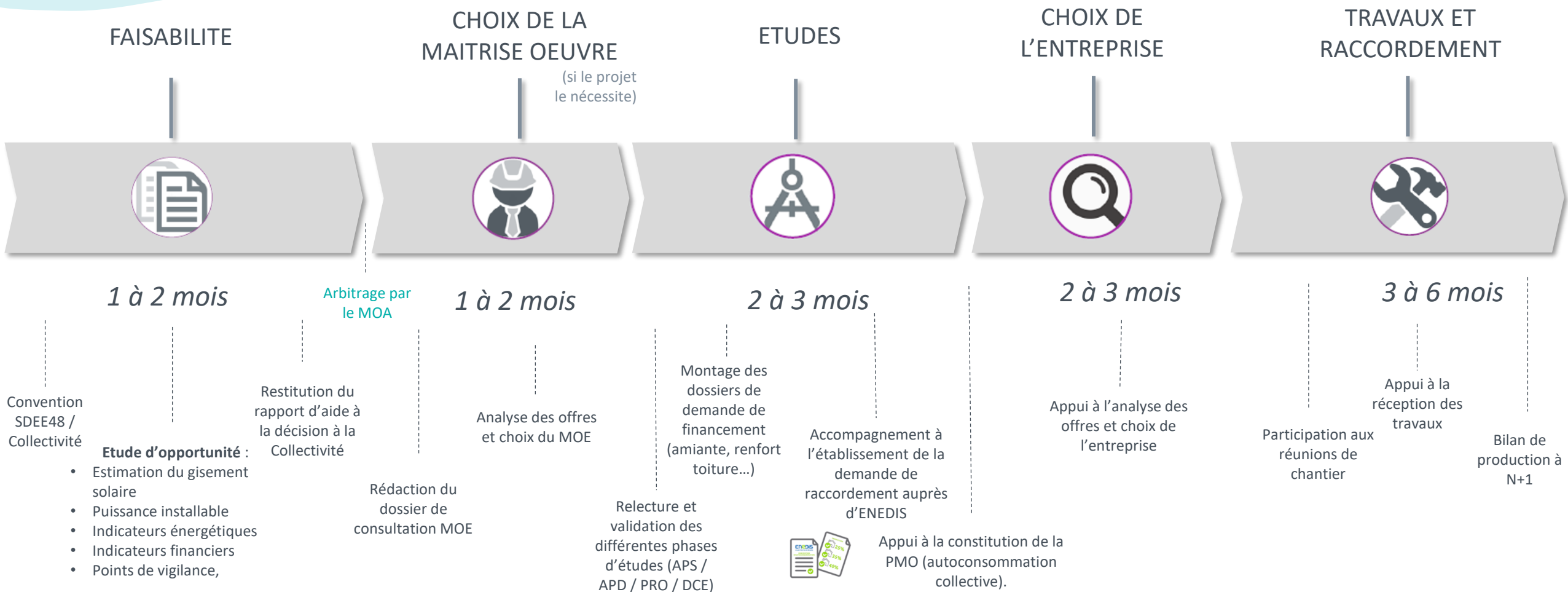
# Accompagnement des projets photovoltaïques – Focus technique

Le photovoltaïque – en autoconsommation  
= vente du surplus

- Individuelle : à l'échelle du bâtiment
- Collective :
  - dans un rayon de 2km maximum
  - Création d'une entité juridique « Personne Morale Organisatrice » - PMO



# Accompagnement des projets photovoltaïques



# La mission Chaleur Renouvelable

## PROMOTION ET DEVELOPPEMENT DE LA CHALEUR RENOUVELABLE - depuis 2002

- Bois-énergie
- Solaire thermique
- Géothermie



## PUBLIC

- Communes / EPCI
- Associations
- Entreprises
- Bailleurs sociaux

## FINANCEURS / PARTENAIRES



Projet cofinancé par le Fonds Européen de Développement Régional

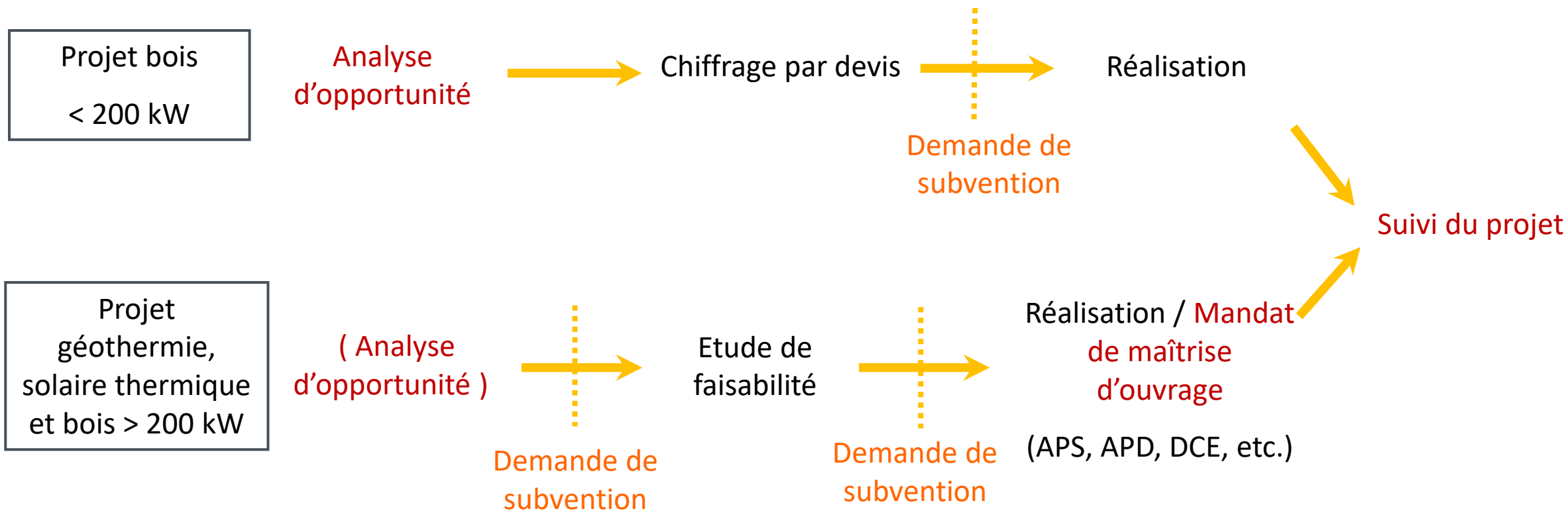
# *La mission Chaleur Renouvelable*

## **PROMOTION ET DEVELOPPEMENT DE LA CHALEUR RENOUVELABLE**

- Informations et conseils objectifs et gratuits
- Actions de communication (articles de presse, conférences, intervention en conseil municipal, etc.)
- Analyse d'opportunité technique et économique d'un projet
- Rédaction de cahier des charges personnalisés pour les études de faisabilité
- Relecture didactique de rapport d'études de faisabilité
- Aide au montage des dossiers de subventions (études / travaux)
- Aide technique et administrative pour le versement des subventions
- Suivi des installations en fonctionnement (analyses des consommations sur plusieurs années, aide à la révision des prix et à la facturation de l'énergie, etc.)
- Structuration des filières d'approvisionnement bois-énergie :
  - contrats d'approvisionnement personnalisés
  - annuaires des approvisionneurs
  - mesures d'humidité de combustibles, etc.)

# La mission Chaleur Renouvelable

## ACCOMPAGNEMENT DES PROJETS



# *La mission Chaleur Renouvelable*

## MANDAT DE MAITRISE D'OUVRAGE

- Signature d'une convention SDEE / collectivité
- Délégation de l'ensemble du portage du projet au SDEE :
  - Consultation et choix des entreprises (MOE, DCE, marché de travaux) **après avis de la collectivité**
  - Dépôt des dossiers de subventions au nom de la collectivité
- Suivi des marchés et travaux par le SDEE avec la participation de la collectivité
- Paiement des factures par le SDEE et refacturation par acomptes à la collectivité
- Réception des ouvrages par le SDEE avec la participation de la collectivité
- Intégration de l'ouvrage dans le patrimoine de la collectivité
- Gestion/exploitation de l'ouvrage par la collectivité (création éventuelle d'une régie, souscription d'un contrat entretien/maintenance)
- Suivi possible de l'installation par le SDEE (analyse des consommations, etc.)

# *La mission Chaleur Renouvelable*

## **SUIVI D'INSTALLATION POUR UNE BONNE PERFORMANCE ENERGETIQUE**

- Une installation correctement dimensionnée
- Une personne référente : brèves visites des installations, etc.
- L'instrumentation de l'installation : compteurs d'énergie, télé-suivi / GTC
- La signature d'un contrat d'entretien annuel avec un professionnel (ramonage, contrôles pressions et fuites, vérification circulation fluides, etc.)

## **Bois-énergie**

- Un silo bien conçu : vaste, adapté aux véhicules de livraison de combustible
- Un combustible bois-énergie adapté : taux d'humidité, granulométrie
- Un combustible propre : dépoussiéré, sans corps étranger

## **Solaire thermique**

- Une installation auto-vidangeable / éviter les surchauffes

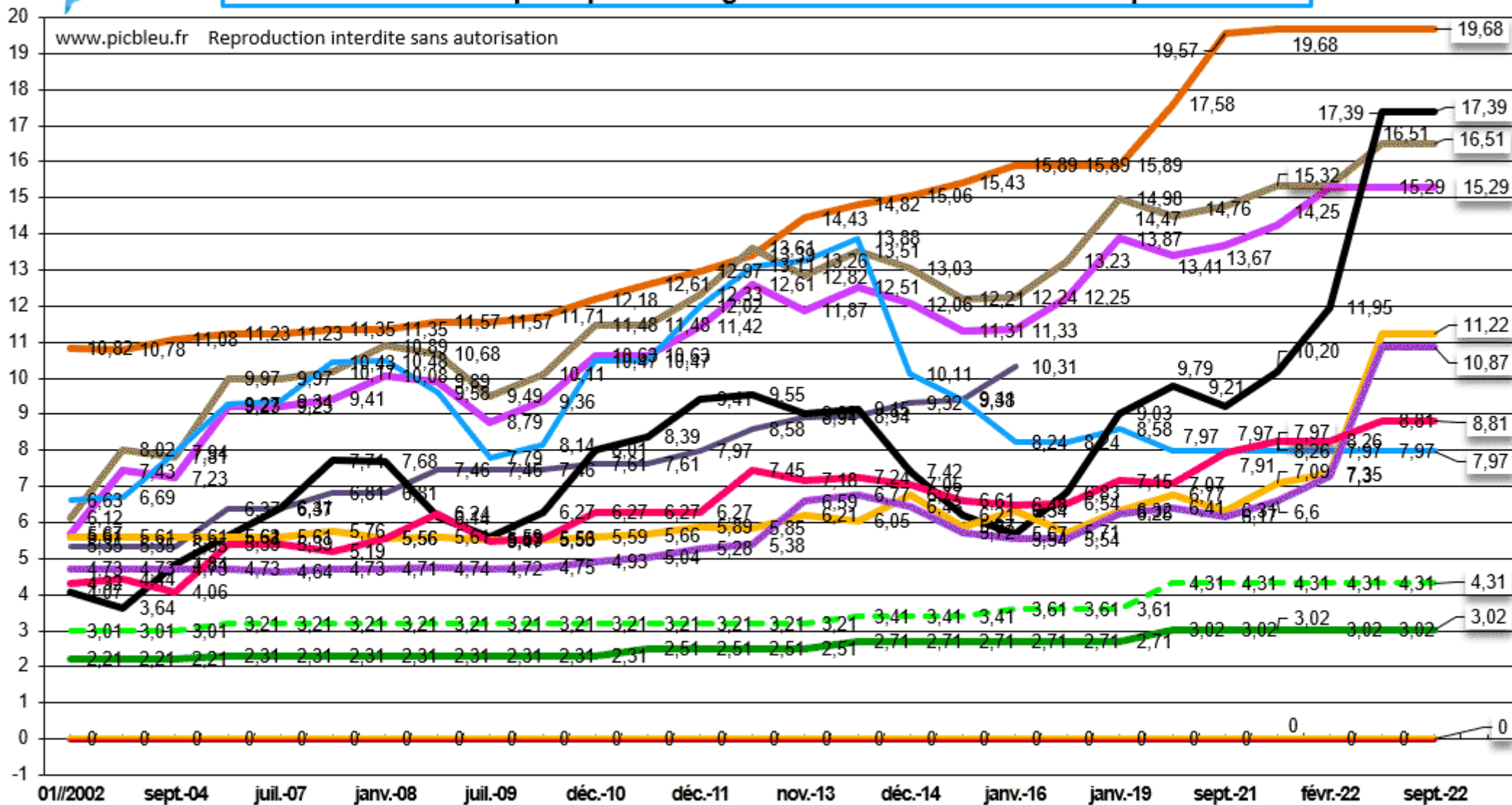
## **Géothermie**

- Une entreprise de forage *Qualiforage* - RGE



# Courbe évolution des principales énergies. Du 1er avril 2002 au 1er septembre 2022

www.picbleu.fr Reproduction interdite sans autorisation



- 1 : Electricité
- 2 : Gaz propane moyenne PCI
- 3 : Propane moyenne PCS
- 4 : Chauffage urbain
- 5 : Gaz propane le moins cher
- 6 : Fioul domestique Qualité
- 7 : Granulés de bois sac
- 8 : Granulés de bois vrac
- 9 : Gaz naturel
- 10 : Bois bûche
- 11 : Bois déchiqueté
- 12 : Solaire

# *J'agis sur mon patrimoine et dans ma collectivité*

S'INSCRIRE DANS UNE DEMARCHE GLOBALE



**SDEE**  
de la Lozère

 **territoire  
d'énergie**  
LOZERE



**adil**  
de la Lozère

 **SDEE**  
de la Lozère

 **territoire  
d'énergie**  
LOZERE

 **INCCR**  
INSTITUT NATIONAL  
DE LA CONSTRUCTION  
DE LA RECONSTRUCTION  
DE LA REHABILITATION  
DE LA RENOUVÉLATION  
URBAINE

 **CEE** Les certificats  
D'ECONOMIES  
D'ENERGIE

# *S'inscrire dans une démarche globale*

- Suivi au quotidien des consommations
- Maintenir et exploiter efficacement les équipements
- Adopter une stratégie et vision à plus long terme
  - Travaux ponctuels (attention à ne pas pénaliser le gisement d'économies d'énergies)
  - Rénovation globale
  - Intégration d'une production renouvelable

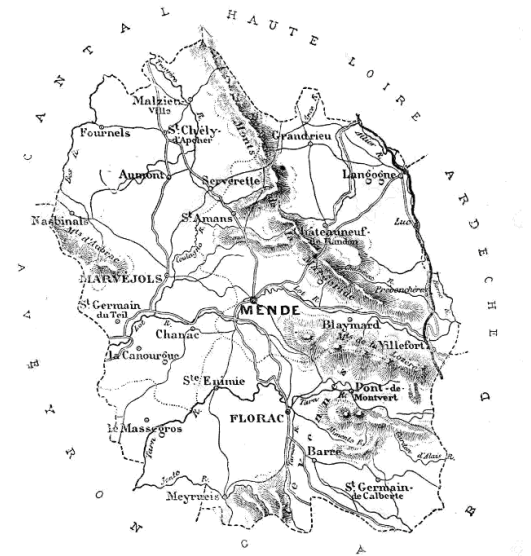


**SDEE**  
de la Lozère

 **territoire  
d'énergie**  
LOZERE



***J'impulse - J'accompagne une  
dynamique sur mon territoire***



 **adil**  
de la Lozère

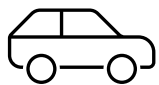
 **SDEE**  
de la Lozère

 **territoire  
d'énergie**  
LOZERE

 **INER**

 **CEE** Les certificats  
d'économies  
d'énergie

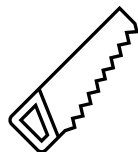
# *J'impulse - J'accompagne une dynamique sur mon territoire*



- Réduire les déplacements : Favoriser le télétravail (domicile et coworking) + plans de déplacements
- Mutualiser les déplacements : Plateforme ergonomique de covoiturage et campagne de communication pour inciter à son utilisation
- Organisation du travail sur chantiers (stock pour éviter déplacements, une seule voiture,..) à des fins d'optimisation et mutualisation



- Service de prêts d'objets afin de tendre vers une réduction du consumérisme
- Maillage du territoire avec des Repar'café afin de lutter contre l'obsolescence programmée (formation des acteurs et mise à disposition des locaux)



- Implantation de bacs en déchèterie pour récupération/revalorisation dans l'esprit des ressourcées
- Impressions en noir et blanc par défaut + un seul équipement par étage



- Jardins potagers sur le foncier des collectivités : autoproduction de l'alimentation
- Mise en relation producteurs et consommateurs (étendre le réseau AMAP) – développement et systématisation du vrac

# *J'impulse - J'accompagne une dynamique sur mon territoire*



- Boutons poussoirs sur les robinets publics
- Mise en place d'une commande groupée pour la systématisation des équipements hydro-économiques



- Communication et sensibilisation régulière afin que la sobriété devienne une habitude (éteindre les écrans et lumières quand on quitte la pièce, éteindre les multiprises en fin de journée,..)



- Exonération (50% ou 100% pendant 3 ans) de la TFPB (Taxe foncière sur les Propriétés Bâties) à l'initiative des Collectivités pour les propriétaires de logements achevés avant le 01/01/1989, bailleurs ou occupants, réalisant des travaux d'économies d'énergie



- Pour la mise en œuvre des actions : s'appuyer sur les administrés (postage d'une fiche projet permettant de recenser les citoyens pouvant être moteurs afin de désigner un administré référent sur la thématique). La collectivité pourrait se charger des aspects matériels (locaux,..)



# *L'impact social : la précarité énergétique*



# *L'impact social : la précarité énergétique*

Définition : précarité énergétique, de quoi parle-t-on ?

*« Est en situation de précarité énergétique une personne qui éprouve dans son logement des difficultés particulières à disposer de la fourniture d'énergie nécessaire à la satisfaction de ses besoins élémentaires en raison de l'inadaptation de ses ressources ou de ses conditions d'habitat ».*

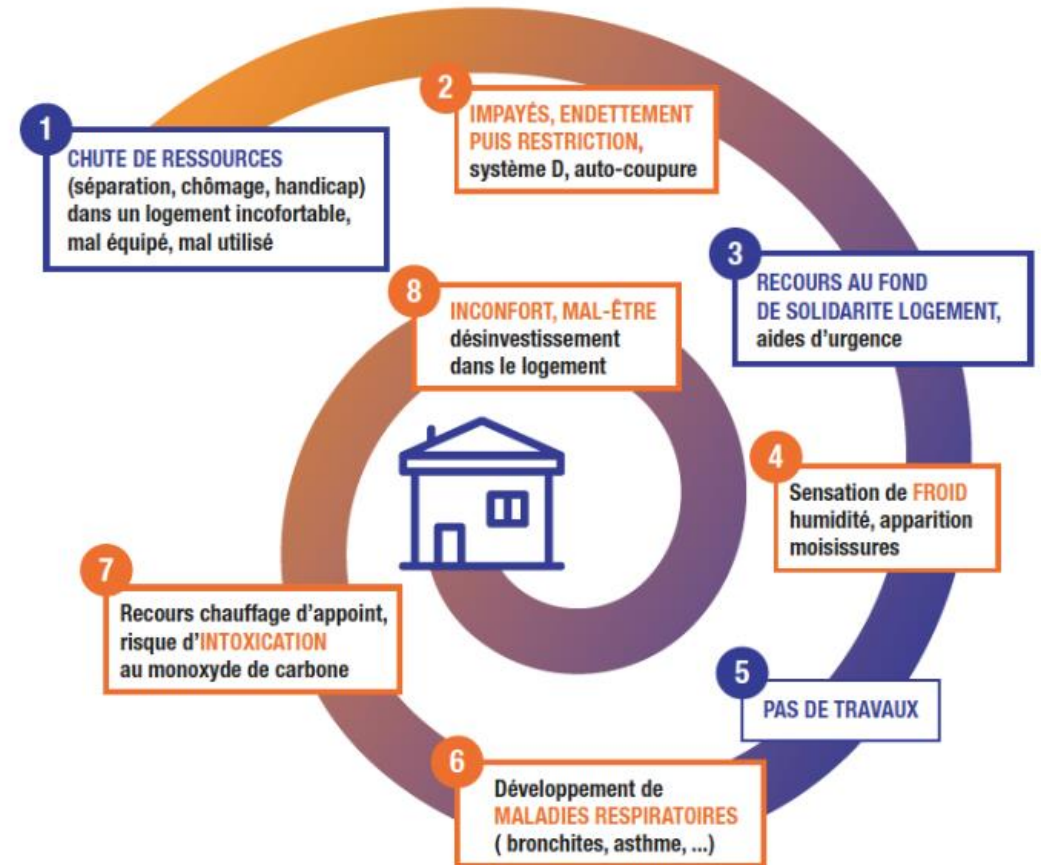
2 aspects à prendre en compte : ressources et conditions d'habitat / logement



# L'impact social : la précarité énergétique

## Les effets de la précarité énergétique :

- Conséquences financières
- Conséquences techniques
- Conséquences sanitaires et sociales
- Conséquences sur la santé au sens large
- Conséquences pour la sécurité des ménages
- Conséquences environnementales



Source : I. Devalière, CSTB, 2010

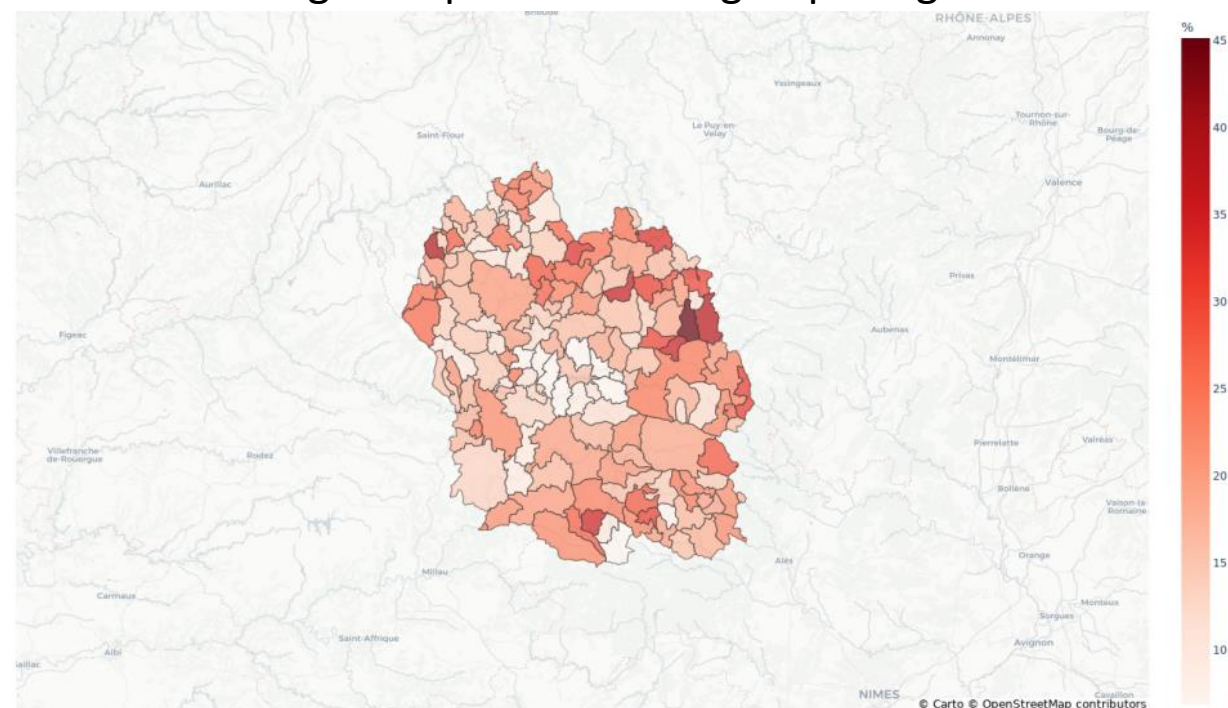
# *L'impact social : la précarité énergétique*

## CHIFFRES CLÉS ET REPÈRES DE LA PRÉCARITÉ ÉNERGÉTIQUE EN LOZÈRE

**En Lozère 18,9% des ménages (contre 13,9% au niveau national) sont en situation de précarité énergétique logement soit près de 6 500 ménages.**

Source : ONPE

Part des ménages en précarité énergétique logement



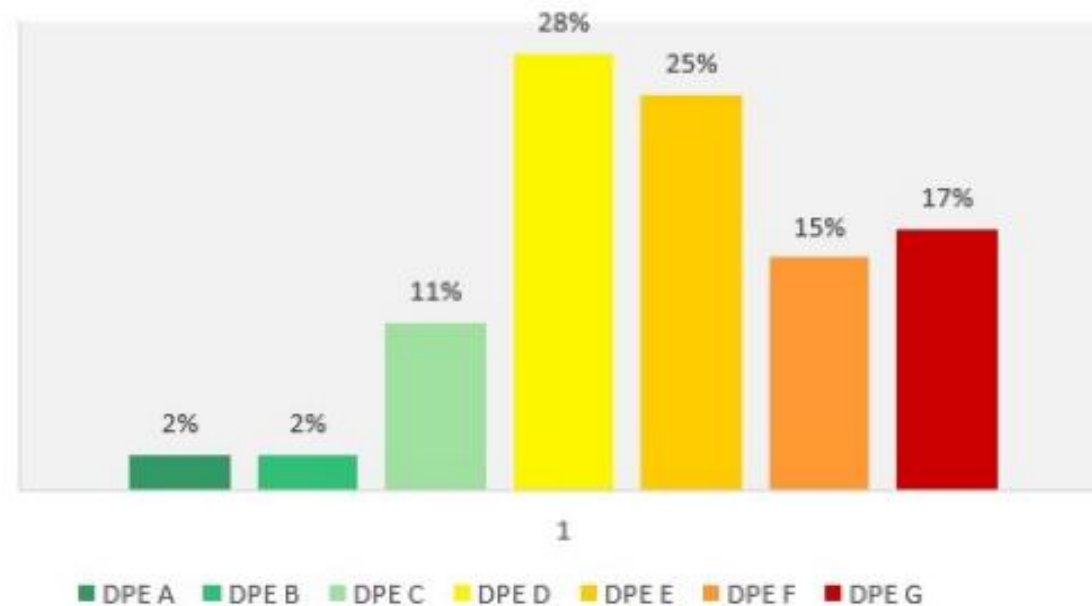
# L'impact social : la précarité énergétique

## ZOOM SUR LES PASSOIRES ÉNERGÉTIQUES

Sur les 35.342 résidences principales que compte la Lozère, 30.981 ont fait l'objet d'un DPE, soit 87%.

- Seulement 1402 logements seraient peu économes (étiquettes A et B du DPE).
- A l'opposé, 9770 logements (soit **32% du parc**) seraient **très économes** (étiquettes F et G du DPE, regroupant les logements qualifiés de « passoires thermiques »).

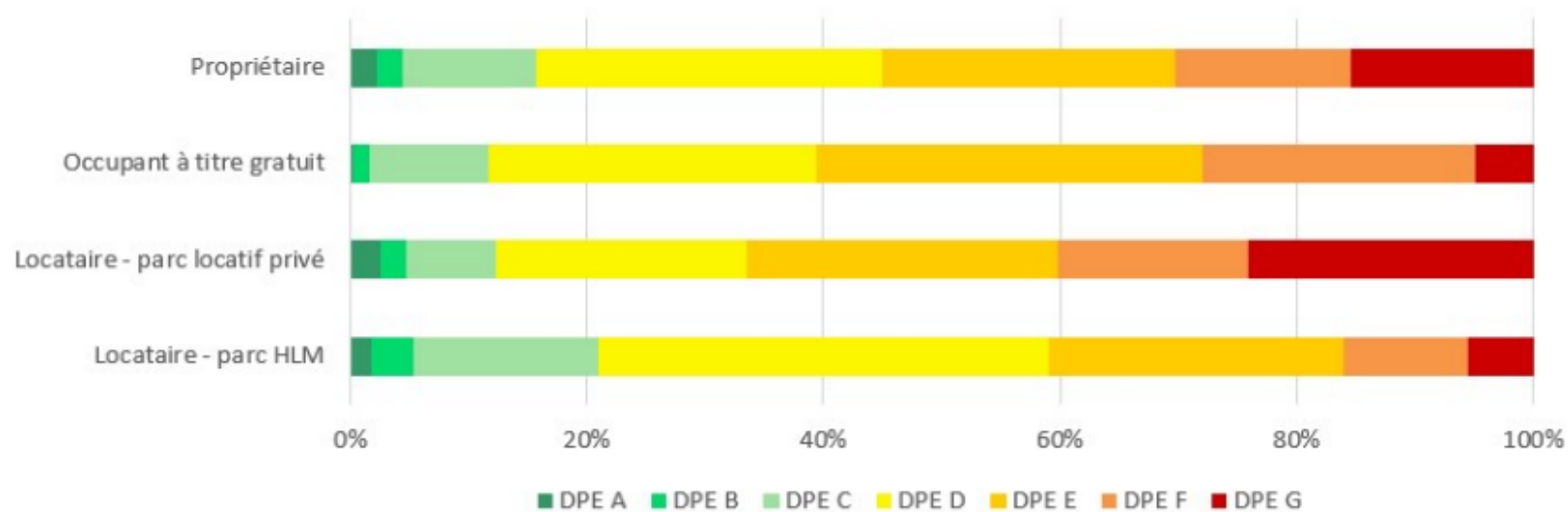
Répartition des DPE de l'ensemble des résidences principales



Source : Fidéli 2018, base des DPE 2017 et 2018 de l'Ademe, modèle Enerter (année 2015)

# *L'impact social : la précarité énergétique*

Répartition par étiquette DPE suivant le statut d'occupation



Le parc locatif social est sensiblement moins énergivore que le parc privé (16% d'étiquette F et G dans le parc social contre 40% dans le parc privé).

Le parc locatif privé comporte les logements consommant le plus d'énergie, avec 24% de logements classés G soit 1939 logements).

# *L'impact social : la précarité énergétique*

## Les aides existantes pour lutter contre la précarité énergétique :

- Les **aides financières** à destination des ménages pour les aides à **payer leurs factures** : Chèque Energie, Chèque Energie exceptionnel, Chèque fuel (nouveau), aides FSL, aides d'Action Logement (nouveau fonds énergie pour les locataires du parc social), aides des associations, des CCAS / mairies...
- Les **aides techniques** pour mieux consommer : infos sur les écogestes, afficheur déporté
- Les **aides financières à la rénovation énergétique**

# *L'impact social : la précarité énergétique*



## **CHEQUE ENERGIE**

En 2022, le montant du chèque énergie est compris entre 48 et 277 € selon les revenus et la composition des foyers (moins de 10.800€ par UC)

*Nombre de bénéficiaires du chèque énergie en 2021 : 7 661*

*Nombre de bénéficiaires du chèque énergie en 2022 : 7 574*

## **CHEQUE ENERGIE EXCEPTIONNEL**

En 2022, le montant du chèque énergie exceptionnel est de 100 ou 200€ selon les revenus et la composition des foyers (moins de 17.400€ par UC)

## **CHEQUE FIOUL – NOUVEAU !**

Ce chèque est adressé aux ménages dont le revenu fiscal de référence annuel par unité de consommation est strictement inférieur à 20 000 €.

Montant : 100€ ou 200€ en fonction des revenus et de la composition du ménage (moins de 20.000€ par UC)

# *L'impact social : la précarité énergétique*

## **AIDES DU FONDS SOLIDARITE LOGEMENT (FSL)**

Le FSL accorde aux personnes en difficulté, sur l'ensemble du département, des aides financières pour l'accès ou le maintien au logement, sous forme de subvention et/ou prêt, notamment pour la fourniture d'énergie (bois, fuel, électricité, gaz, granulés) .

*En 2021 : 209 dossiers aidés pour l'énergie, pour une aide moyenne de 369€*



**FONDS ENERGIE D'ACTION LOGEMENT**  
**POUR LES LOCATAIRES DU PARC SOCIAL – NOUVEAU**

## **AIDES DES ASSOCIATIONS**

## **AIDES DES MAIRIES & CCAS**

# L'impact social : la précarité énergétique



## AIDES TECHNIQUES : l'afficheur déporté

[Info Watt](#) : suivez et maîtrisez votre consommation d'électricité en temps réel !

Avec le service gratuit Info Watt, vous pouvez **suivre en temps réel votre consommation d'électricité**, en € et kWh !  
Ce suivi au plus près de vos dépenses d'électricité vous permet d'adopter des écogestes **pour mieux maîtriser votre budget** !

### Première étape pour bénéficier du service Info Watt, vérifiez votre éligibilité !

Pour être éligible au service Info Watt<sup>1</sup>, vous devez remplir les conditions suivantes :



Être bénéficiaire du chèque énergie.



Être équipé d'un compteur Linky™.



Capter le wifi de votre box Internet  
à proximité de votre compteur  
Linky™.



Disposer d'un smartphone pour  
télécharger l'application Info Watt.



# L'impact social : la précarité énergétique

## AIDES FINANCIÈRES POUR LA RÉNOVATION ÉNERGÉTIQUE

Des aides pour les propriétaires occupants et bailleurs :

- MaPrimeRénov'
- MaPrimeRénov Sérénité et programmes locaux (PIG – OPAH)
- Aides locales
- CEE et dispositifs Coup de pouce chauffage et coup de boost fioul
- Eco prêt à taux zéro
- TVA à taux réduit
- Rénov' Occitanie



# *Les acteurs territoriaux de l'énergie*



**SDEE**  
de la Lozère

 **territoire  
d'énergie**  
LOZERE



**adil**  
de la Lozère

  
**SDEE**  
de la Lozère

 **territoire  
d'énergie**  
LOZERE

  
**INCCR**  
INSTITUT NATIONAL  
DE LA CONSTRUCTION  
DE LA RECONSTRUCTION  
DE LA REHABILITATION  
DE LA RENOUVÉLATION  
URBAINE

 **CEE** Les certificats  
D'ÉCONOMIES  
D'ÉNERGIE



**SDEE48**  
12 Boulevard Henri Bourrillon  
48000 Mende  
04 66 65 35 01  
[direction@sdee48.fr](mailto:direction@sdee48.fr)  
<https://sdee-lozere.fr/>

**LOZERE ENERGIE**  
8 Rue de Wunsiedel  
48000 Mende  
09 78 31 45 20  
<https://lozere-energie.fr/>



**ADIL48**  
12 bis avenue Maréchal Foch  
48000 Mende  
04 66 49 36 65  
[contact.adil48@orange.fr](mailto:contact.adil48@orange.fr)  
<https://www.adil48.org>

**OC'TEHA**  
1 rue du Pont Notre Dame  
48000 Mende  
04 66 31 13 33  
[contact@octeha.fr](mailto:contact@octeha.fr)  
<http://www.octeha.fr/>



# Questions / Echanges



**SDEE**  
de la Lozère

 **territoire  
d'énergie**  
LOZERE



  
adil  
de la Lozère

  
SDEE  
de la Lozère

 **territoire  
d'énergie**  
LOZERE

  
INCCR  
INSTITUT NATIONAL  
DE LA CONSTRUCTION  
DE LA RECONSTRUCTION  
DE L'ÉQUIPEMENT

 **CEE** Les certificats  
D'ÉCONOMIES  
D'ÉNERGIE

# *Merci pour votre attention*



Arnaud BOAZZO

[a.boazzo@sdee48.fr](mailto:a.boazzo@sdee48.fr)

06 77 28 04 63

Christelle BOUT

[c.bout@sdee48.fr](mailto:c.bout@sdee48.fr)

06 42 28 01 09

Héloïse COSTES

[adil48@orange.fr](mailto:adil48@orange.fr)

04 66 49 36 65



SDEE  
de la Lozère

