

# Tensions sur les marchés du bois-énergie : situations, perspectives et opportunités

*Frédéric Douard, rédacteur en chef du magazine Bioénergie International*

*20 septembre 2022 – Peyre-en-Aubrac*

*Vingtième anniversaire de la Mission Chaleur Renouvelable Lozère*



**BOIS ÉNERGIE**



**SOLAIRE**



**GÉOTHERMIE**

CHALEUR RENOUVELABLE EN OCCITANIE



RECHERCHER

🔍 Saisissez votre recherche

Le portail des bioénergies ▾ Votre publicité sur Bioénergies International papier, internet ou Lettre électronique

Bois-énergie, photo Frédéric Douard

SUIVRE :



NUMÉROS PARUS

Bioénergies International n°80 – septembre 2022  
7 SEP, 2022



NUMÉROS PARUS

Bioénergies International n°79 – Juin 2022  
30 MAI, 2022



NUMÉROS PARUS

Bioénergies International n°78 – Avril 2022  
27 MAR, 2022



NUMÉROS PARUS

Bioénergies International n°77 – mars 2022  
1 MAR, 2022



NUMÉROS PARUS

Bioénergies International n°76 – décembre 2021  
2 DÉC, 2021

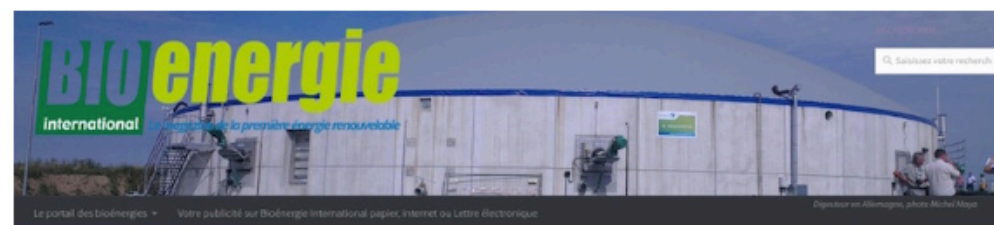
**INTERCLIMA** L'essentiel en 4 jours  
Tous les professionnels réunis à Paris  
3-6 OCT. 2022  
Paris Porte de Versailles  
Commandez votre badge gratuit

# Le site du magazine Bioénergies International atteint la barre des 7000 articles

Catégorie(s) : Actu



PAR FRÉDÉRIC DOUARD - 26 JANVIER 2022



MAGAZINE ET PORTAL FRANCOPHONE DES BIOÉNERGIES N°1 SUR LES BIOÉNERGIES

**EUROBOIS** LE SALON DU BOIS, DES TECHNOLOGIES DE TRANSFORMATION ET DE L'AMÉNAGEMENT  
14 - 17 JUIN 2022  
LYON EUROEXPO - FRANCE

Faire une recherche standard  
Faire une recherche en mode avancé (mots-clés/pays/société)  
Faire une recherche dans les atlas (méthanisation/chaufferies bois)

Page 1 sur 505 7000 articles en ligne

1 2 3 4 5 ... 10 20 ... Dernière page >

Je reste informé et m'abonne à la Lettre électronique gratuite

**GreCon**  
ÉTEINDRE AVANT QUE CELA BRÛLE

Presses à briquettes DI PIU

**HARGASSNER**  
CRÉATEUR DE CHAUFFES  
hargassner-france.com

**COMPTON**  
SOLUTIONS

NOS ANNONCEURS

**MFR** CULTIVONS LES AGROBIOMES  
**Irée** LES HERBIERS

# Des atlas pour suivre l'évolution des marchés

Plus qu'un simple magazine, sur la base d'enquêtes annuelles, depuis 2007, Bioénergie International recense toute les installations de la Francophonie : chaufferies, producteurs de granulés, de plaquettes, de briquettes, centrales de cogénération, de méthanisation, séchoirs, camions souffleurs ...

32



## Atlas 2022 des séchoirs de biocombustibles ou fonctionnant aux biocombustibles

(La présentation de l'atlas granulés est en page 35)

Cet atlas recense les installations de séchage artificiel de bois bûche, bois déchiqueté, matières pour combustibles densifiés et CSR. Il contient également les installations alimentées en chaleur biomasse et servant à sécher des produits agricoles ou autres.

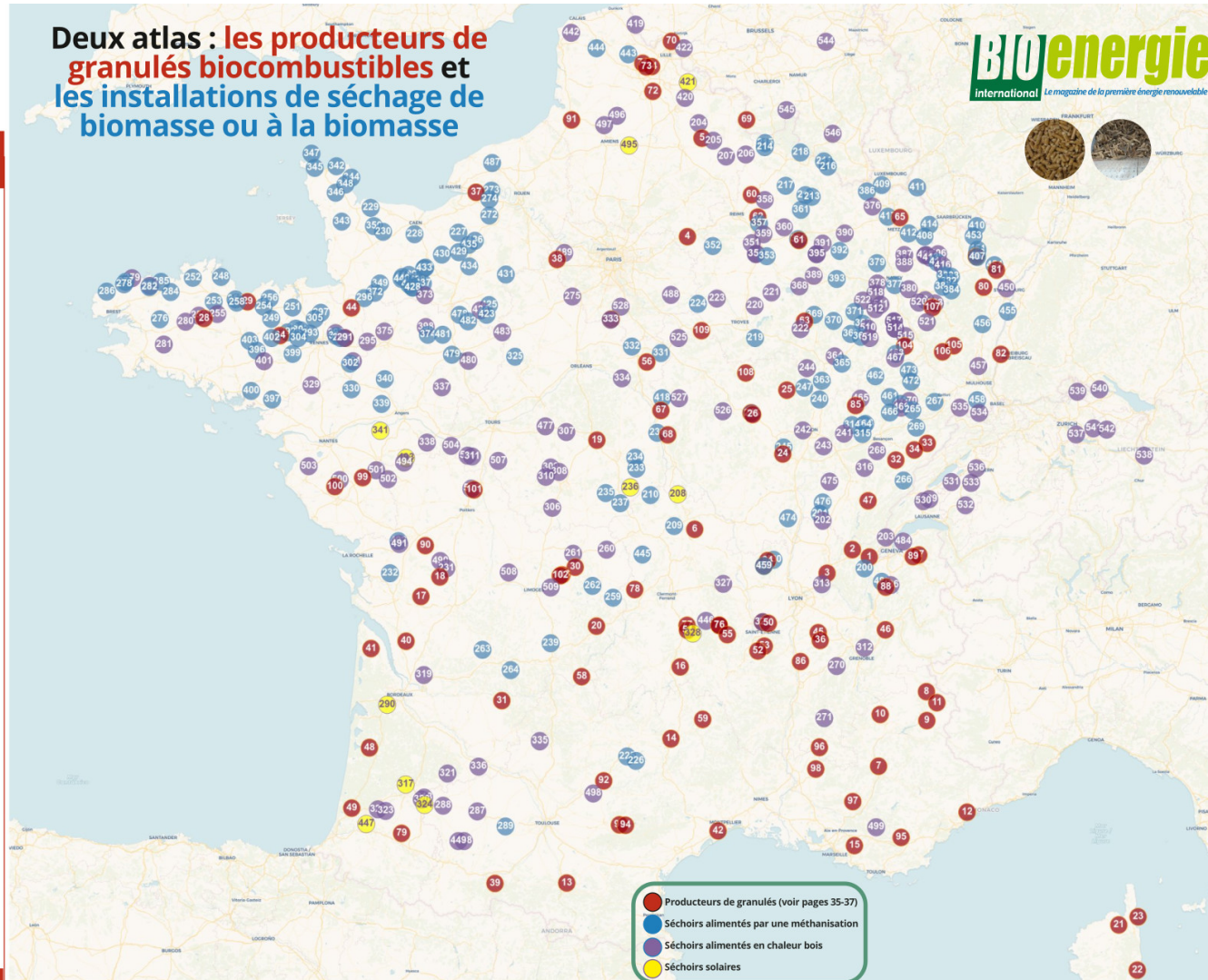
Sont exclus de cette liste car figurant déjà dans d'autres atlas : les équipements de séchage de l'industrie du bois alimentés en chaleur bois (plus de 800 références) et dont la liste est consultable en ligne dans notre atlas des chaufferies biomasse à la rubrique industrie (<http://bioenergies/s/555>) ; les 109 producteurs de granulés biocombustibles dont l'atlas est présenté dans ce magazine en rouge sur la carte (n° 1 à 109) et dans les tableaux des pages 35 et 37 ; et les usines de déshydratation que l'on retrouve dans l'atlas granulés et/ou dans l'atlas chaufferies à la rubrique agricole.

Cette deuxième édition référence 346 sites présentés sur la carte avec les n° supérieurs à 200 et qui sont listés aux pages 39, 41, 43 et 45. Parmi eux, 175 sites valorisent de la chaleur de cogénération biogaz, 160 séchent à partir de générateurs au bois et 11 utilisent des séchoirs solaires. A ce jour, la plupart se situent en France, mais nous commençons à recoter des références en Belgique, en Suisse, au Canada et à Maurice.

Notes de lecture : dans les tableaux, chaque référence est renseignée par un N° sur la carte, le source d'énergie, le nom de l'entreprise, le lieu, l'application et les équipements connus. Ils sont signalés sur la carte par des points bleus pour les sources biogaz, en violet pour les sources bois et en jaune pour les séchoirs solaires.

Pour enrichir et améliorer cet atlas, nous vous invitons à communiquer les informations manquantes ou à signaler les informations erronées à [fbornschein@bioenergie-promotion.fr](mailto:fbornschein@bioenergie-promotion.fr).

François Bornschein



33

# Les points de tension sur les marchés du bois-énergie en 2022

- Le granulé de bois
- La plaquette forestière
- Le bois de chauffage en bûches

Trois marchés n'obéissant pas aux mêmes contraintes



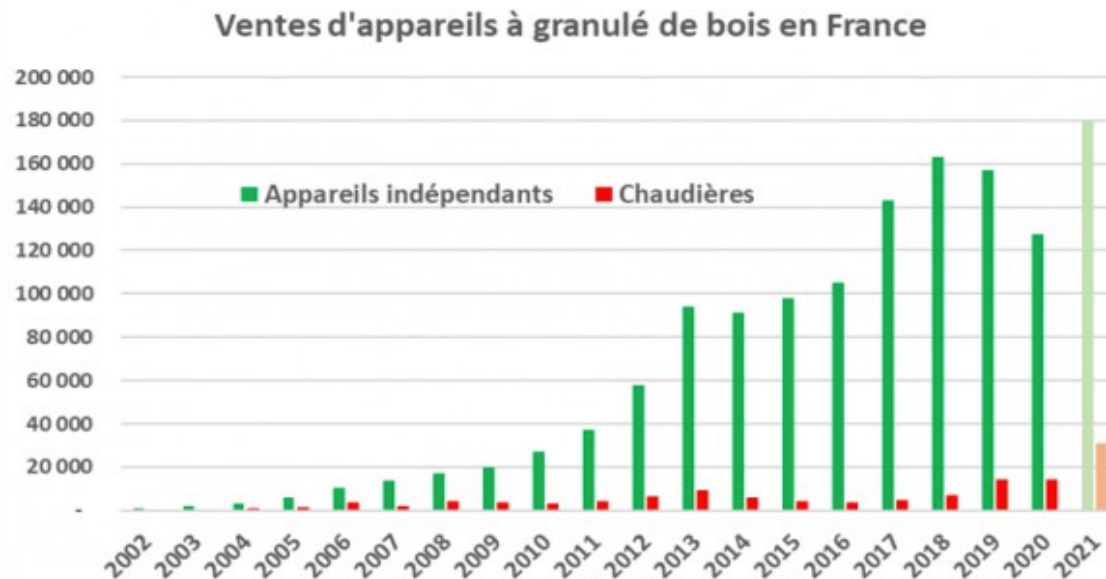
## La principale tension en 2022 concerne le granulé de bois



- Le granulé de bois en France, c'est 2,4 millions de tonnes consommées en 2021, dans 1,75 millions de foyers et quelques milliers de chaufferies collectives, soit 1,2 million de TEP ou encore environ 12% de la consommation française de bois-énergie.
- En 2021, 180 000 poêles à granulés et 32 000 chaudières supplémentaires ont été installés, le record absolu.
- En 2022, on observe la poursuite de ce phénomène avec au premier semestre 2022, une augmentation de 40% des ventes de poêles et de 70% des ventes de chaudières par rapport à 2021, l'année record.
- La consommation 2022 se situera entre 2,8 et 3 millions de tonnes.

# Pourquoi cette tension sur le granulé ?

- Depuis plus de 30 ans, les prix étaient bas (moins de 5 c€/kWh) et stables.
- Jusqu'en 2020, la presque totalité de la demande est servie par la production nationale, complétée selon les régions et la météo par un peu d'importation.
- En 2021, avec la montée spectaculaire des prix des énergies, la croissance de la consommation atteint 650 000 tonnes, soit + 37% en un an. Deux raisons : les appareils supplémentaires installés et un surcroît de consommation des utilisateurs au vu de la montée des prix des autres énergies. Mais cela est compensé par l'accroissement des capacités de production nationales et par 300 000 tonnes d'importations représentant 12,5 % de la consommation totale.
- Dans le même temps, la forte relance post-Covid tend les marchés des matières premières et fait augmenter les coûts de production.



# Pourquoi cette tension sur le granulé ?

- Fin février 2022, la guerre en Ukraine fait encore monter les coûts de production, et amène la panique pour de nombreux produits dont le granulé : les particuliers stockent en avance du calendrier habituel et plus que de raison, ce qui conduit à une forte tension = raison N°1.
- Toute l'Europe est dans la même situation, et souvent plutôt pire qu'en France, les importations sont encore plus sous tension, aggravées pour l'embargo des bois russes, et il devient plus cher d'importer que d'acheter en France.



# Quelles conséquences pour le marché du granulé ?

Des prix multipliés par deux, voire plus !

QUANTITÉS LIMITÉES.  
COMMANDEZ VITE.



Pellet Bio Energie - Palette De 66

**831,00 €** + livraison 89,00 €  
**920,00 € livré**  
0,93 € / kg

QUANTITÉS LIMITÉES.  
COMMANDEZ VITE.



Pellet Ardenforest - Palette De 70

**865,00 €** + livraison 92,00 €  
**957,00 € livré**  
0,91 € / kg

QUANTITÉS LIMITÉES.  
COMMANDEZ VITE.



Pellet Olczyk - Palette De 70 Sacs

**868,00 €** + livraison 89,00 €  
**957,00 € livré**  
0,91 € / kg

QUANTITÉS LIMITÉES.  
COMMANDEZ VITE.



Pellet Bonus - Palette De 70 Sacs De

**868,00 €** + livraison 89,00 €  
**957,00 € livré**  
0,91 € / kg

QUANTITÉS LIMITÉES.  
COMMANDEZ VITE.



Pellet Coterram - Palette De 70 Sacs

**868,00 €** + livraison 89,00 €  
**957,00 € livré**  
0,91 € / kg

QUANTITÉS LIMITÉES.  
COMMANDEZ VITE.



Pellet Agricola - Palette De 70 Sacs

**868,00 €** + livraison 89,00 €  
**957,00 € livré**  
0,91 € / kg

QUANTITÉS LIMITÉES.  
COMMANDEZ VITE.



Pellet Limouzi - Palette De 66 Sacs

**820,00 €** + livraison 155,00 €  
**975,00 € livré**  
0,98 € / kg

NOUVEAU



Pellet Enerbio - Palette De 77 Sacs

**962,00 €** + livraison 108,00 €  
**1 070,00 € livré**  
0,93 € / kg



# Quelles conséquences pour le marché du granulé ?

Mais aussi, comme pour tout produit rare, cela suscite fraudes et [arnaques](#)

[ACCUEIL](#) [CGV](#) [LIVRAISON](#) [MENTIONS LÉGALES](#) [REMBOURSEMENT](#) [POLITIQUE DE CONFIDENTIALITÉ](#)

-48%



[Accueil](#) / [Granulés de bois](#) /

Granulés de Bois WOODSTOCK qualité Premium – 1 Palette de 78 sacs de 15 kg



## Granulés de Bois WOODSTOCK qualité Premium – 1 Palette de 78 sacs de 15 kg

~~425,00 €~~ **220,00 €**

Produit disponible en stock chez Cerdagne Chauffage pour une livraison gratuite partout en France. Parfaitement adapté à votre poêle à granulés / insert à granulés et chaudière à granulés, cette palette de 78 sacs de granulés 100% bois naturel Woodstock vous garantira une combustion propre, sans poussière et optimale. Fabriqué à partir de sciure de bois français non traité, sans colle ni liant il vous assure une chaleur constante et confortable chez vous.



AJOUTER AU PANIER

🔗 Compare

♡ Add to wishlist

Catégorie : Granulés de bois

# Quelles conséquences pour le marché du granulé ?

Mais aussi des conséquences moins visibles :

- Une baisse de confiance du marché et des ventes d'appareils différées ou annulées
- Une distorsion de concurrence par un bouclier fiscal qui subventionne l'électricité et les pompes à chaleur, et le gaz naturel

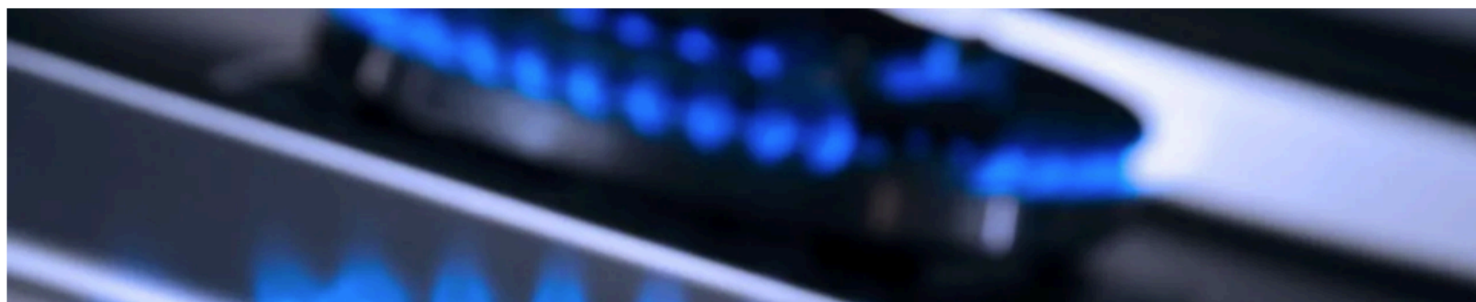
LesEchos

Idées Économie Politique Entreprises Finance - Marchés Bourse Monde Tech-Médias Start-up Régions Patrimoine L

## Le coût du bouclier énergétique évalué à 24 milliards d'euros 🇪🇺

Sur 2022, l'Etat a dépensé 10,5 milliards d'euros pour plafonner à 4 % l'augmentation des tarifs de l'électricité. La facture de la réduction sur les prix du carburant s'élèvera, elle, à 7,5 milliards d'euros. Enfin, le gel des prix du gaz devrait coûter 6 milliards d'euros. Ces mesures coûteuses ont cependant un impact positif sur le taux d'inflation.

[Lire plus tard](#) [Commenter](#) [Partager](#) Bruno Le Maire Consommation



# Que va-t-il maintenant se passer pour le granulé ?

- Les producteurs français ont poussé leur production au maximum, certains ont déjà mis en service des nouvelles presses ou de nouvelles usines → la production française n'a jamais été aussi importante avec jusqu'à 250 000 tonnes par mois. L'augmentation des capacités françaises annuelles est de plus d'un million de tonnes entre 2020 et 2023.
- Donc mécaniquement, si les achats sont étalés dans le temps, par la politique des quotas notamment, il y aura assez de granulés pour tout le monde, car même en prenant la consommation possible la plus forte,  $3 \text{ millions de tonnes} / 250 \text{ 000 tonnes} = 12 \text{ mois}$ . Donc en sachant qu'il y a quand même aussi de l'importation, cela devrait suffire en quantité.



# Que va-t-il maintenant se passer pour le granulé ?

- Au niveau du prix, il faudra attendre que la crise énergétique globale s'atténue pour retrouver des valeurs raisonnables, mais permettant aussi de poursuivre les investissements. Le calendrier d'un retour à la normale dépendra de la durée de la guerre mais surtout du délai nécessaire aux européens pour s'affranchir des importations russes. La semaine passée, la banque américaine Goldman Sachs annonçait que les pays européens avaient fini de constituer leurs stocks de gaz pour l'hiver, ce qui pourrait faire baisser le prix du gaz et soulager les tensions !

## POURQUOI GOLDMAN SACHS ESTIME QUE LES PRIX DU GAZ VONT CHUTER DE PLUS DE MOITIÉ



Frédéric Bianchi

Le 13/09/2022 à 17:20



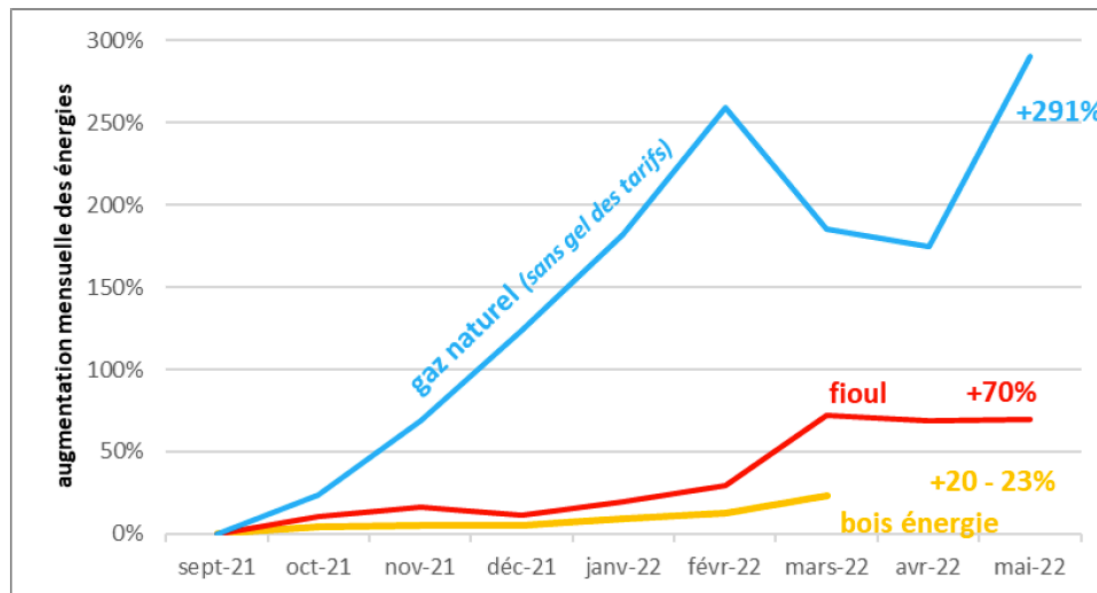
Les pays européens ont fini de constituer leurs importants stocks de gaz pour l'hiver, ce qui va entraîner une baisse du prix qui pourrait retomber sous les 100 euros le MWh selon la banque américaine.

- Et si la crise perdure, alors il faudra attendre que l'offre nationale comble entièrement l'augmentation du besoin, ce que la ressource française en bois feuillus permettrait. Un délai de deux à trois ans serait dans ce cas néanmoins nécessaire pour que les investissements se réalisent.

# Une future tension sur la plaquette forestière durant la saison 2022-23 : pourquoi ?



- La plaquette forestière en France, c'était environ 6 millions de tonnes par an pour quelques milliers de chaufferies collectives en 2020, soit 1,3 million de TEP ou encore environ 13% de la consommation française de bois-énergie.
- Depuis l'hiver 2021/22, les prix du gaz et du fioul ont incité les exploitants et les industriels à utiliser plus massivement le bois et moins leurs appoints ou alternatives fossiles. Cela s'est traduit par une augmentation de 20 % à 30 % de la consommation de bois sur les réseaux de chaleur. De plus, cet été, de nombreuses chaufferies ont tourné pour la production d'eau chaude sanitaire.



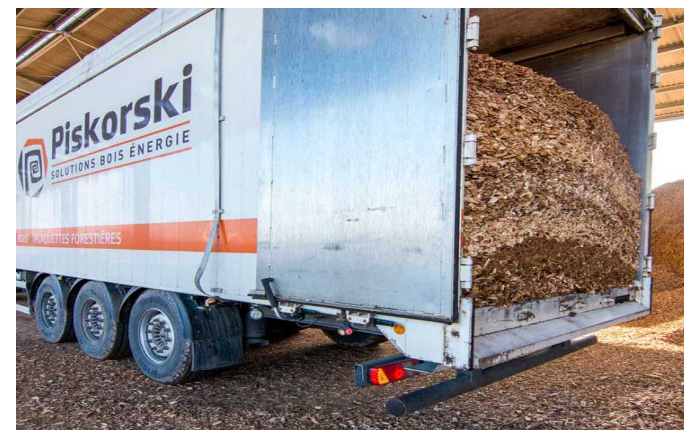
La plaquette forestière, un combustible qui reste très compétitif, source CBQ+

# Une future tension sur la plaquette forestière durant la saison 2022-23 : pourquoi ?



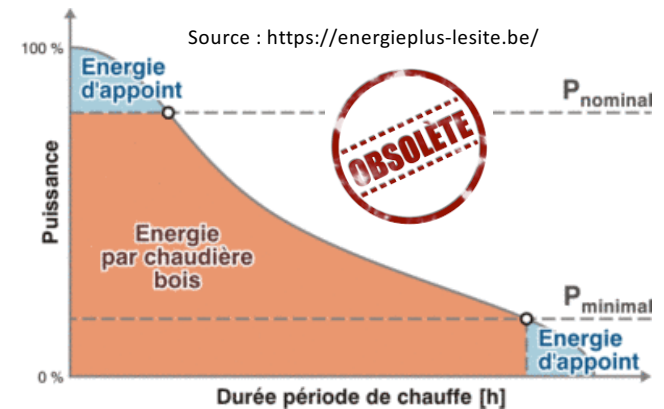
- La principale cause d'une éventuelle future tension viendrait du fait, que suite à la relance post-Covid, les coûts de production ont augmenté pour tout le monde, et les producteurs de plaquettes se sont parfois retrouvés avec des contrats dont les formules de révision ne permettaient pas de couvrir l'augmentation des coûts.
- Les négociations avec les clients et les exploitants ont été difficiles, même avec l'arrivée de la guerre en Ukraine, au point que beaucoup de contrats ont été dénoncés par les fournisseurs, qui ont invoqué les conditions couvertes par la circulaire Castex. Ensuite, tant que les fournisseurs n'ont pas réussi à signer à des conditions acceptables, faute de trésorerie, ils n'ont pas pu acheter de bois en prévision de la saison 22-23, ne connaissant pas leur prix de vente, beaucoup de chantiers ont pris du retard ou les bois ont été exportés vers des pays très demandeurs comme l'Allemagne ou les pays Scandinaves.
- Pour information, l'association CBQ+ propose l'utilisation d'un coefficient mensuel d'ajustement du coût des produits pétroliers entrant dans la production du bois déchiqueté.

## Une future tension sur la plaquette forestière : quels effets à attendre ?



- Pour les chaufferies à bois sec, généralement de taille modeste, mais aussi de loin les plus nombreuses, les stocks sont constitués.
- La question se pose pour les grandes chaufferies à bois humide, pour la partie de leur approvisionnement qui se fait en flux tendu, sachant que le taux de flux tendu varie en France selon la taille des chaufferies et selon les régions de 50 à 90%.
- Pour la partie des approvisionnements qui se fait depuis les plateformes, les fournisseurs se sont prêts.
- C'est donc la partie issue directement de la forêt qui pourra poser problème, selon que l'hiver sera rude ou pas.
- L'observation du marché montre que des hausses de 20% sur le prix des plaquettes ont suffi à relancer la machine, en couvrant les surcoûts de prix du bois et du gazole.

# Conséquence structurelle pour les chaufferies collectives : le temps est venu de revoir le modèle de dimensionnement des chaufferies



- Au vingtième siècle, et un peu après, les consignes de dimensionnement des chaufferies collectives à bois, étaient de couvrir le plus possible de consommation, mais pas toute la puissance, en s'appuyant sur les appoints pour faire le reste. L'objectif était, dans un contexte de rentabilité difficile, d'optimiser les investissements pour faire passer les projets, d'éviter les surdimensionnements qui obligent à fonctionner sous le minimum technique des chaudières, ce qui dégrade les rendements, mais aussi de rassurer les maîtres d'ouvrage sur une technologie « nouvelle » et peut-être pas reconnue fiable à 100%.
- Avec les progrès technologiques, avec les chaudières à allumage automatique, et avec l'accumulation, cette politique est désormais obsolète car elle maintient des appoints qui sont surutilisés quand les fossiles sont bon marché et inutiles quand ils sont chers.
- Il faut maintenant réaliser des cascades complètes de chaudières à bois, épousant au mieux la courbe monotone de puissance (les professionnels savent de quoi je parle) avec au minimum deux chaudières, pour que la plus petite puisse servir les plus petits besoins, notamment l'ECS, et ce toute l'année. Dans certains cas complexes, par manque de place par exemple, une complémentarité entre chaudière à plaquette et à granulés, plus facilement pilotable, peut être la bonne solution. Ceci permettra enfin de faire aussi bien que les réseaux de chaleur scandinaves, avec du 100 % de couverture renouvelable !



# Quelle situation pour le bois de chauffage ?



- Le bois bûche reste la première consommation de bois-énergie en France avec près de 60% de la consommation totale, un taux qui recule doucement depuis 30 ans (C'était 80% en 1992).
- En France la question de la disponibilité du bois de chauffage, sec et prêt à l'emploi pour ne pas polluer et consommer moins, et un problème éternel dont les pouvoirs publics ne se sont toujours pas emparé, alors que la bûche représente 40% de la production de chaleur renouvelable du pays. La filière est en effet confrontée à la concurrence du marché parallèle, ce qui l'empêche de vendre son bois à des prix qui permettraient de financer des investissements. Du coup, hormis de grands groupes comme Poujoulat ou E.Leclerc en Bretagne, les PME n'ont pas les capacités financières pour financer des installations de séchage et de stockage.
- Septembre 2022, sur le marché, on observe une augmentation très modérée des prix, de 10 à 20%, malgré l'augmentation des prix du bois et du gazole, par peur du marché parallèle, ce qui ne va pas améliorer la santé financière des producteurs.
- Et comme pour le granulé, les producteurs pratiquent la politique des quotas pour servir le maximum de clients et éviter le sur-stockage.

# Quelques mots sur le changement climatique et les feux de forêts : quels risques et quelles opportunités ?

- Le risque de feux de forêt concerne désormais toutes les régions françaises, et le meilleur moyen de lutter contre ce risque est de ne pas laisser de combustible en forêt. Il faut donc le récupérer systématiquement pour l'utiliser dans des chaudières >> il faut donc aussi encourager rapidement le bois-énergie dans cet objectif, ce qui apportera de la ressource en plus
- Si on ne le fait pas, les forêts françaises brûleront sur pied durant ce siècle et on aura perdu des stocks colossaux de carbone, une richesse économique qui pèse plus de 400 000 emplois en milieu rural, et bien sûr de la biodiversité.



# Quelles perspectives globales dans les années à venir?

- Avec la nécessité de mobiliser toutes les énergies renouvelables contre dans le changement climatique, avec la volonté désormais affichée de l'Europe de construire son indépendance énergétique, après 50 ans de procrastination depuis le premier choc pétrolier en 1973, les planètes sont aujourd'hui parfaitement alignées pour changer de logiciel, pour que chacun produise chez lui, en créant des emplois locaux, les énergies renouvelables dont il a besoin. Sans cela, les guerres énergétiques que l'on a connu s'ajouteront dans un futur proche à des guerres climatiques et sociales.
- Aujourd'hui les technologies sont matures, le changement climatique nous impose, et le contexte de tension nous fait concrètement comprendre tout l'intérêt de la transition énergétique : il ne reste plus qu'à le faire, tout de suite et massivement.



La Lozère a eu la vision et le courage de prendre de l'avance sur d'autres territoires. Elle a aujourd'hui l'opportunité de transformer l'essai en changeant de vitesse, pour créer plus de richesse et plus d'emplois, en même temps que travailler pour le climat. La balle est entre vos mains !



# Je vous remercie de votre attention, place aux remarques et aux questions

Et pour aller plus loin :

Industrie et collectivité  
[www.bioenergie-promotion.fr](http://www.bioenergie-promotion.fr)

Chauffage domestique  
[www.chauffage-bois-magazine.fr](http://www.chauffage-bois-magazine.fr)

The screenshot shows the homepage of 'Bioenergie International'. The header includes navigation menus for 'Magazine', 'Boutique', 'Actu', 'Agenda', 'Annuaire', 'Cas', 'Documents', 'Pratique', 'Produits-services', 'TV', 'Sociétés', and 'Atlas'. The main banner features a large image of a biomass plant with the text 'Bioenergie international' and 'Le magazine des professionnels de la bioénergie'. Below the banner, there are several sections: 'SUIVRE' with social media icons, 'MAGAZINE ET PORTAL FRANCOPHONE DES BIOÉNERGIES N°1 SUR LES BIOÉNERGIES', a search bar, and a list of magazine issues (e.g., 'Bioenergie International n°80 - septembre 2022'). There are also advertisements for 'VENTE AUX ENCHERES PUBLIQUES' and 'PYRENEES BOIS ENERGIES'.

The screenshot shows the homepage of 'Chauffage Bois' magazine. The header includes navigation menus for 'Le magazine', 'Actu chauffage', 'Actu combustibles', 'Agenda', 'Conseils', 'Fiches de cas', 'Fournisseurs', 'Produits-services', and 'TV'. The main banner features a large image of a woodpile with the text 'chauffage BOIS AUJOURD'HUI' and 'Magazine professionnel du chauffage domestique au bois'. Below the banner, there are several sections: 'SUIVRE' with social media icons, 'CHAUFFAGE BOIS AUJOURD'HUI MAGAZINE PROFESSIONNEL DU CHAUFFAGE DOMESTIQUE AU BOIS' with 495 articles in line, a search bar, and a list of magazine issues (e.g., 'Le magazine Chauffage Bois Aujourd'hui n°3 de décembre 2021'). There are also advertisements for 'HARGASSNER' and 'Webinaire'.

# Et retrouvez l'article sur les 20 ans de la Mission Bois Énergie dans le Bioénergie International n°80 à disposition dans la salle !

18



La Mission assure le suivi des entreprises de bois-énergie, photo BC 48.

19



La 200e chaufferie de Lozère a été mise en service en 2022 à Prinsuéjols-Malbouzon, photo Domaine du Baréna.

## Les vingt ans de la Mission Bois Énergie Lozère

La Lozère est un département de moyenne montagne qui se caractérise par une altitude moyenne élevée de 980 m et par un couvert forestier de 45 %. Situé au Nord-Est de l'actuelle région Occitanie, cette ancienne province du Gévaudan se partage entre les régions naturelles des Grands Causses calcaires, de la haute vallée du Lot, des massifs cristallins de l'Aubrac et de la Margeride, des Cévennes et du Mont Lozère qui culmine à 1 699 m. Pour bien comprendre les chiffres qui vont suivre, il faut rappeler que si la Lozère est l'un des plus beaux départements de France, c'est aussi l'un des plus ingrats en termes d'agriculture et de climat, ce qui en a fait le département le moins peuplé de France, avec aujourd'hui 76 000 habitants. Par conséquent, cette très faible densité de population constituait a priori un handicap à l'émergence de chaufferies bois, ce qui a été compensé par l'énergie des animateurs, par la culture prévoyante de cette population de pays rude et bien sûr par l'expérience positive de l'entreprise Cogra 48 qui a très tôt démocratisé l'idée du chauffage automatique au bois.

### Une mission qui traverse les âges politiques

En 2002, pour mieux valoriser le patrimoine forestier des départements de la Lozère et du Gard, et pour générer de l'activité et des revenus dans ces départements très ruraux, a été créée la Mission de promotion du bois-énergie. Vincent Richard en fut le premier animateur de 2002 à 2010. D'abord portée par l'Agence Méditerranéenne de l'Environnement, elle a ensuite été poursuivie dès 2005, par la Chambre de Commerce et d'Industrie de la Lozère, pour les deux départements, en convention avec les CCI de Nîmes et d'Alès, et avec l'appui financier de l'Europe, de l'ADEME, de la Région et des deux Départements. Ce n'est que dix ans plus tard, en 2015, que les CCI du Gard et de la Lozère ont décidé de continuer avec une mission propre à chaque département.

En 2018, pour continuer à percevoir les aides de l'ADEME, les missions bois-énergie de toute la France ont dû s'élargir à la Chaleur Renouvelable, en cohérence avec les objectifs plus globaux du Fonds Chaleur Renouvelable. Les techniciens se sont formés au solaire thermique et à la géothermie, et la

Mission Bois Énergie s'est transformée en Mission Chaleur Renouvelable.

En juillet 2019, la Mission est transférée au Syndicat Départemental d'Énergie et d'Équipement de la Lozère qui a pris la compétence Énergies Renouvelables et Réseaux de Chaleur. Les deux animateurs, Christelle Bout en poste depuis 2006, et Nicolas Lelong en poste depuis 2016, sont désormais salariés dans cette structure.

### En pratique sur le terrain

Succédant à la CCI 48, le SDEE 48 propose un accompagnement à destination des collectivités territoriales, des entreprises, mais aussi des associations du secteur social et médico-social pour la réalisation de chaleur renouvelable. Il assure également la gestion déléguée du Fonds Chaleur en Lozère pour le compte de l'ADEME via la signature d'un Contrat de Développement Territorial. Pour ce qui concerne le conseil des particuliers, c'est Lozère Énergie, l'Agence Locale de l'Énergie et du Climat du département qui s'en charge.

Analyse de bois-énergie à la mission bois-énergie en 2012, photo CCI Lozère



Christelle Bout en conférence dans le Valdornez en 2010, photo CCI Lozère



La Mission recouvre le travail d'information et de prospection, la réalisation d'analyses d'opportunités, l'accompagnement de porteurs de projets (lancement et analyse des études de faisabilité, cahiers des charges des appels d'offres, dossiers de subvention...) et l'accompagnement des filières d'approvisionnement en bois-énergie.

Pour la partie approvisionnement en bois, chaque automne, la Mission va à la rencontre des fournisseurs pour faire un état des lieux complet de l'offre, et pour renseigner les données de l'Observatoire du Bois-Énergie d'Occitanie. Lors de ces rendez-vous, des prélèvements de combustible sont réalisés puis analysés au SDEE et permettent de proposer une analyse indicative des critères de qualité des combustibles.

### La 200e chaufferie

En vingt ans d'existence, la Mission a permis la réalisation de plus de 200 chaufferies collectives ou professionnelles à bois en Lozère. Le 19 mai 2022, le SDEE 48 organisait une cérémonie avec l'ensemble de ses partenaires, au Domaine du Baréna sur la commune de Prinsuéjols-Malbouzon, pour célébrer sur ce site, la 200e chaufferie ayant bénéficié de l'accompagnement de la Mission.

L'installation de 100 kW fonctionne au granulé de bois et chauffe deux gîtes ruraux, un gîte d'étapes, un espace détente et un restaurant, pour une surface totale de 750 m<sup>2</sup>.

Avec sa production de 100 MWh de chaleur renouvelable, elle permet d'éviter l'émission de 32 tonnes de CO<sub>2</sub> par an par rapport à une solution fioul.

### Le bilan de vingt années de développement

Le chauffage automatique au bois a commencé à émerger en Lozère dans les années 80 en parallèle de la création de l'unité de granulation Cogra 48 à Mende. Mais il a fallu la

création de la Mission pour qu'une dynamique plus large s'enclenche.

Durant ces vingt années, la Mission a réalisé plus de 420 analyses d'opportunités et en mai 2022, 200 chaufferies automatiques au bois collectives étaient en fonctionnement en Lozère, totalisant environ 38,5 MW, non comprise l'usine de cogénération de Mende. Près de 80 % des chaufferies affichent une puissance inférieure ou égale à 150 kW et seulement 10 d'entre elles font plus de 1 MW.

La réalisation de ces 200 chaufferies, c'est 47 M€ de travaux éligibles, réalisés à 85 % par des entreprises lozériennes, 17,5 M€ de subventions, 6000 tonnes équivalent pétrole substitués par an et 14 000 tonnes de CO<sub>2</sub> évitées par an. Cette activité est assurée par 55 équivalents temps plein.

Le département compte aujourd'hui 19 approvisionneurs de bois déchiqueté et/ou granulé, 10 hangars de stockage, 4 broyeurs mobiles, 2 camions souffleur de plaquettes et 2 producteurs de granulés de bois. En 2022, la fourniture de combustibles pour les chaufferies collectives de Lozère représenterait un chiffre d'affaires annuel d'environ 3 M €. Notons enfin que depuis 2009, une demande significative en biocombustibles existe en Lozère, ce qui tend à diversifier les ressources mobilisées vers les connexes de scieries, les haies bocagères, les déchets verts et le bois de classe A.

Il est en France des départements tout aussi boisés mais qui n'ont pas réalisé le quart de ce bilan fort honorable : bravo à cette Mission dont l'existence n'a jamais été autant utile et justifiée qu'en ces temps de crise énergétique et politique.

Contacts au SDEE de la Lozère :

Christelle Bout - 06 42 28 01 09 - c.bout@sdee48.fr

Nicolas Lelong - 06 42 28 31 53 - n.lelong@sdee48.fr

Frédéric Douard, en reportage en Lozère

